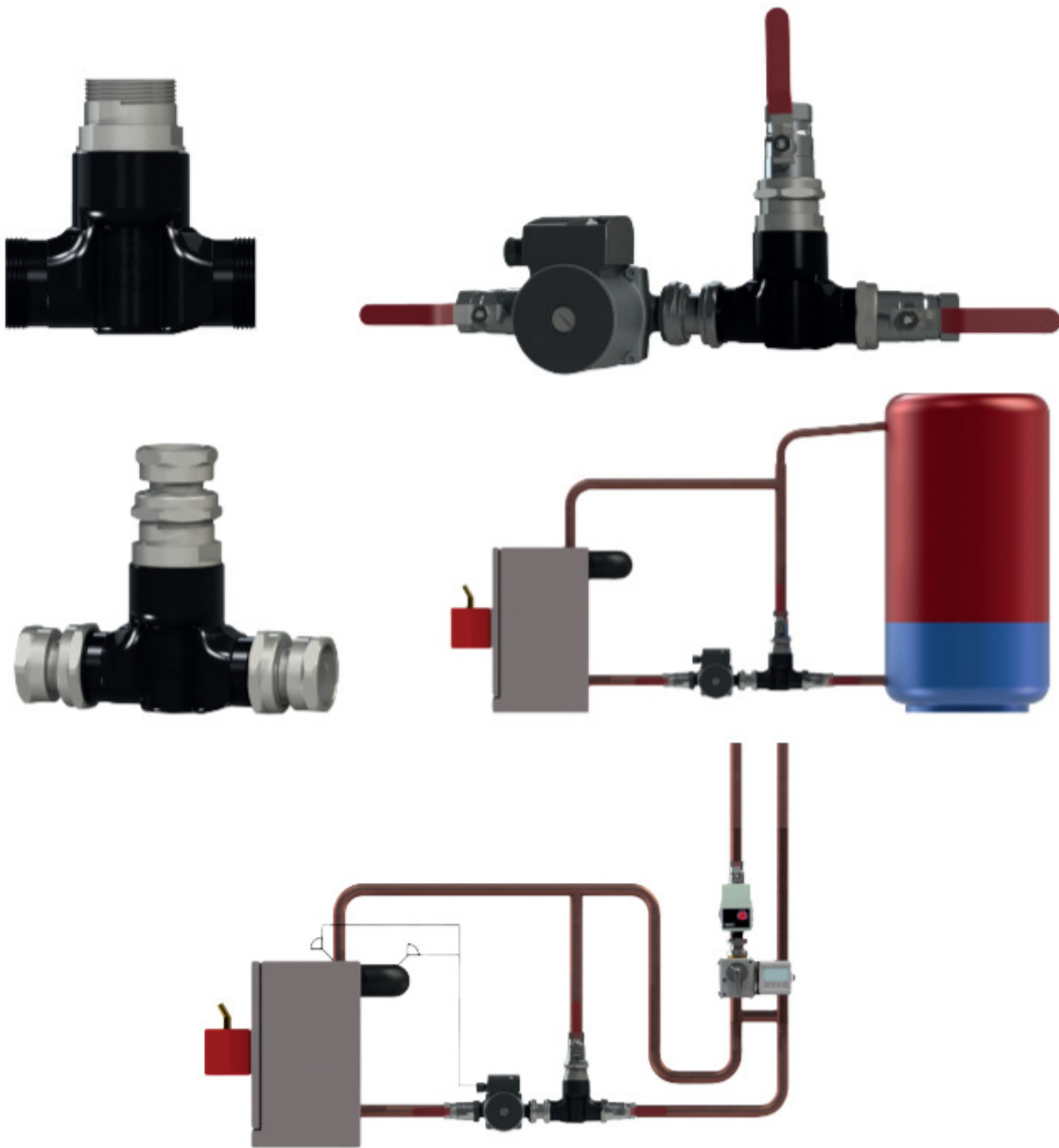


LADDOMAT® 11-200

Käyttö ja asennusohjeet



FI

LADDOMAT®



Termoventiler AB

Nolhagavägen 12
SE-523 93 Marbäck
Tel. +46 (0) 321 - 261 80
Fax. +46 (0) 321 - 261 89
info@termoventiler.se
www.termoventiler.eu

Affiliated company/Branch

TV Termoventiler GmbH

Chemnitzer Straße 71
DE-09212 Limbach-Oberfrohna
Tel. +49 (0) 3722 - 505 700
Fax. +49 (0) 3722 - 505 702
info@termoventiler.de
www.laddomat.de

EC – Declaration of conformity:
Laddomat 11-200, as delivered, is CE-certified according to relevant provisions.

Allowed pumped medium: Heating water in accordance with VDI 2035.



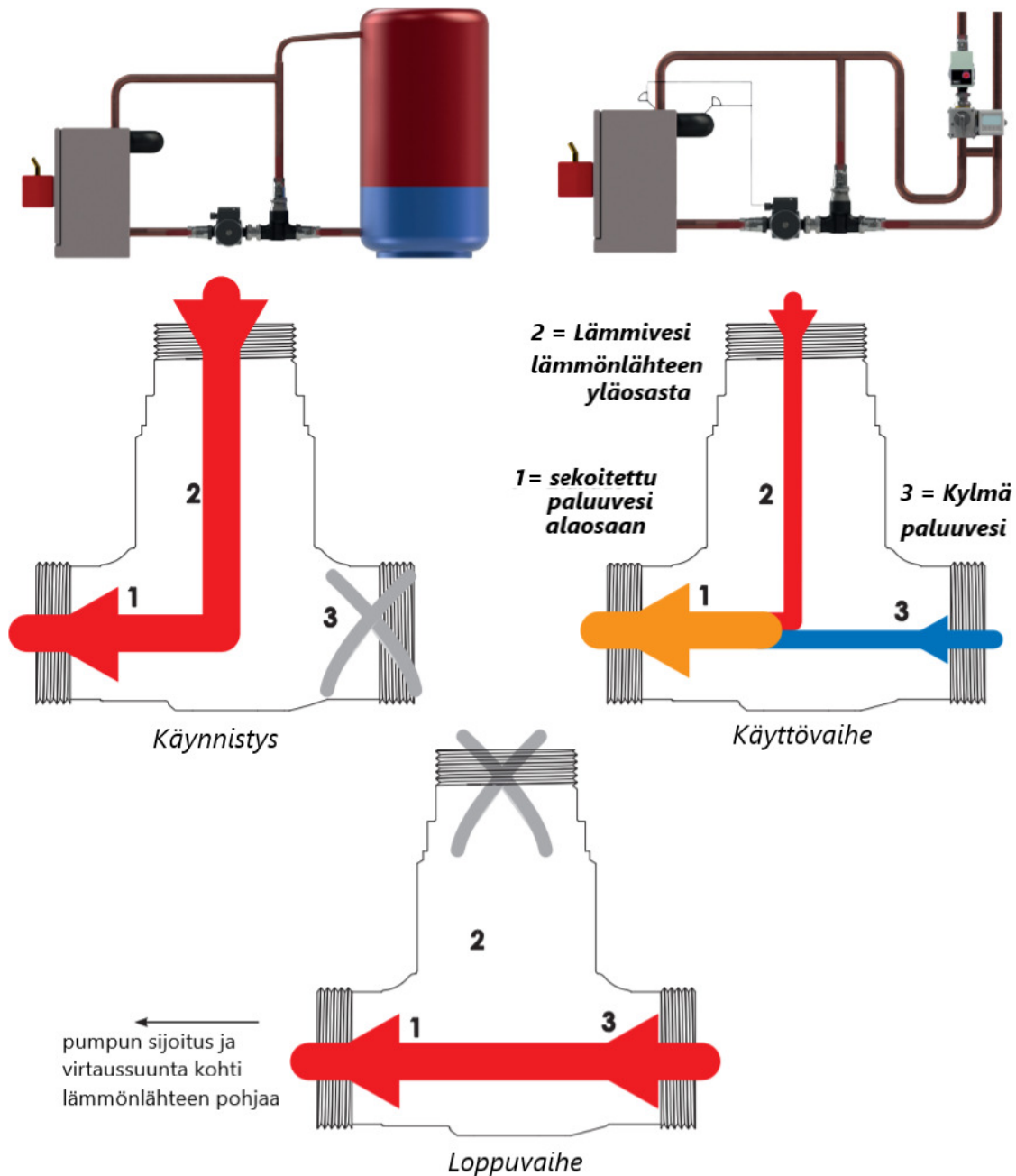
All high efficiency pumps applies to European directive for energy related products.
ErP 2009/125/EC

TOIMINTO

Kerrostuminen

Laddomat 11-200: n suunnittelu- ja säätöominaisuuksien ansiosta saat optimaalisen lämpötilakerrostuman varaajassa, koska latausvirta on tasainen ja matala. Tämä kerrosjärjestelmä on hyödyllinen, koska se lisää varastointikapasiteettia ja käyttövesimukavuutta.

Kerrostuma mahdollistaa myös, että samalla kun säilytät korkean hyötysuhteen, lämmität vain niin paljon säiliöstä kuin sinulla tällä hetkellä on aikaa.



Tekniset tiedot

Termostaattikasetti: katso seuraava sivu

Liitäntä: R40 (ilman palloventtiiliä), Cu22, R25, Cu28, R32

Kattilateho: **enintään 185kW (katso alla oleva kaavio)**

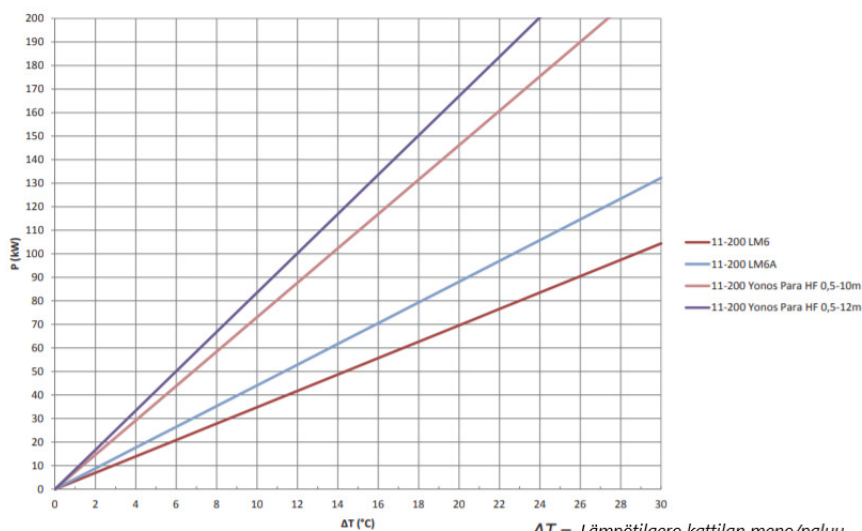
Kvs-arvo: 12

Paineluokka: PN6

Lämpötila: Maks +100°C

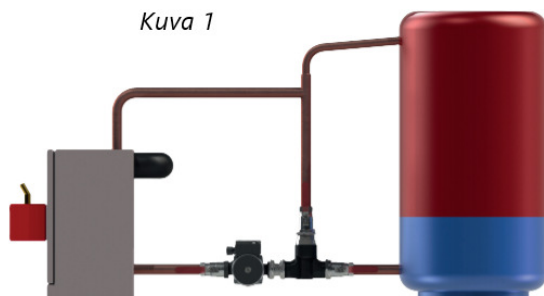
Min +5°C

Mitoitus / pumpun valinta



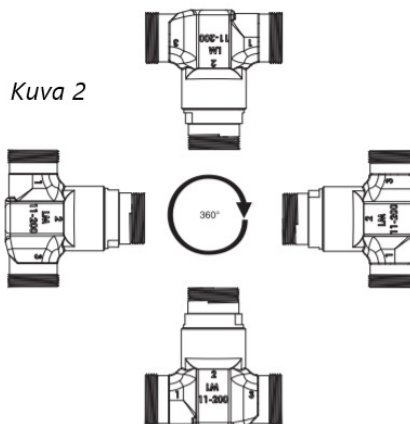
$\Delta T =$ Lämpötilaero kattilan meno/paluu

Liitännät



Kuva 1

On suositeltavaa asentaa sulkuventtiilit Laddomat- ja pumppuhuollon helpottamiseksi.

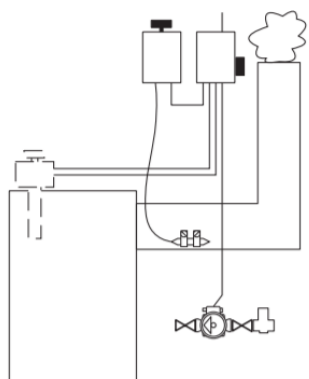


Kuva 2

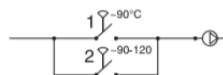
Asento ei vaikuta venttiilin toimintaan. Putket on kuitenkin kytkettävä venttiilin oikeaan aukkoon.

Pumpun käynnistys

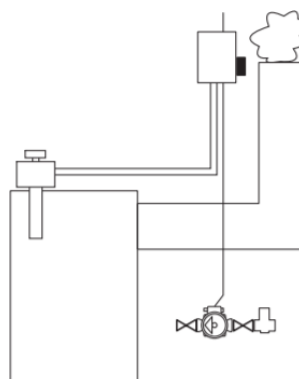
- Vaiht. 1 (kuvat 3 ja 4)
Vesitermostaatilla. Pumppu käynnistyy kun kattila on saavuttanut 75 – 85°C käyttölämpötilan
- Vaiht. 2 (kuvat 5 ja 6)
Savuputkitermostaatin ja vesitermostaatin ollessa kytketty rinnakkain. Savuputkitermostaatin etuna on nopea pumpun käynnistys sytytyksen aikana ja nopea pysäytys, kun liekki on sammunut. Vesitermostaatti käynnistää pumpun, jos jälkihehku nostaa kattilan lämpötila yli 90°C



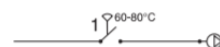
Kuva 3



Kuva 4



Kuva 5



Kuva 6

Termostaattikasetti on saatavana varaosana:

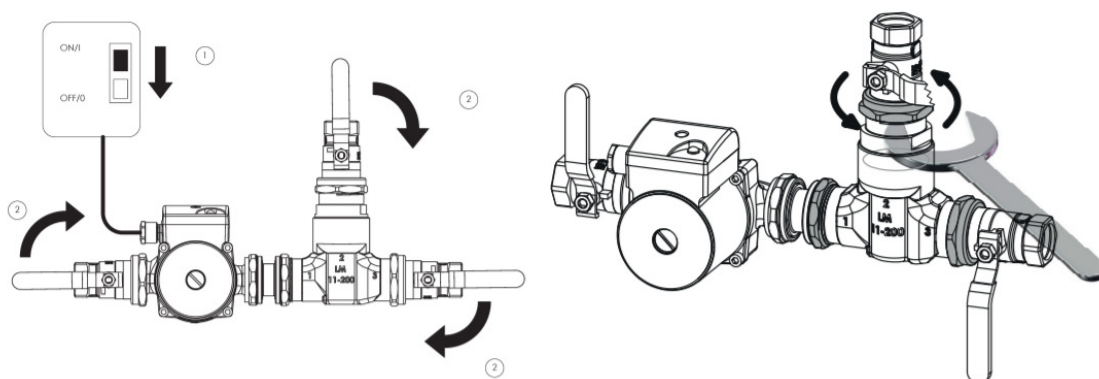
Termostaattikasetin suositeltu huoltoväli on noin kolmen vuoden välein. Kasetin käyttöikä voidaan lyhentää, jos se altistetaan säännöllisesti korkeille lämpötiloille, jotka ovat lähellä tai yli kiehumispisteen. Katso huolto-ohjeet seuraavalta sivulta.

Tyyppi	Avauslämpötila	Tuotenro	RSK-nro
9311	45°C	11 00 45	-
5840	53°C	11 00 53	686 18 24
8749	57°C	11 00 57	686 18 25
5839	63°C	11 00 63	686 18 26
1240	66°C	11 00 66	686 18 96
8719	72°C	11 00 72	686 18 28
1456	78°C	11 00 78	686 18 29
1467	83°C	11 00 83	686 18 30
8222	87°C	11 00 87	686 18 31

Huolto

Termostaatin vaihtaminen esitetty alla olevissa kuvissa. Tarkista myös pumppu.

Juoksupyörän roskat ja pinnoitteet voivat pudottaa pumpun kapasiteetin voimakkaasti. Jos pumppu käy hitaasti tai ei käynnisty lainkaan, puhdistus saattaa olla tarpeen. Katso lisätietoja pumpun valmistajan ohjeista.



*Liitäntäkansi LM 11-200
Tuotenro: 411702*

