



Timberwise

wooden floors

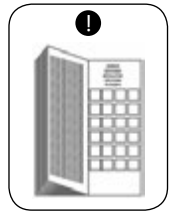


Timberwise
TRADITIONAL

WiseLoc
EASY FLOORING

ASENNUS- JA HOITO-OHJEET • MONTERINGS- OCH SKÖTSELANVISNINGAR
INSTALLATION AND MAINTENANCE INSTRUCTIONS • VERLEGE- UND PFELEGEANLEITUNG
ИНСТРУКЦИИ ПО УКЛАДКЕ И УХОДУ

ASENNUSOHJE TIMBERWISE PARKETEILLE



Haluamme onnitella sinua loistavasta parkettivalinnasta. Timberwise-lankkuparketti on kotimainen, laadukas ja ympäristöystävällinen tuote. Lankkuparkettimme kuuluvat rakennusmateriaalien parhaaseen päästö- ja liimasaumaluokkiin (M1, JAS F**** ja JAS2) sekä täyttävät kaikki EU direktiivien vaatimukset. Tuotteissamme käytetään täysin formaldehydivapaata liimaa, joka tarkoittaa parempaa ja puhtaampaa hengitysilmaa kotiin. Kestävän kehityksen periaatteita noudattaen Timberwise on luopunut trooppisten puulajien käytöstä ja hyödyntää sertifioituista metsistä tulevaa puutavaraa. Laatu, ympäristö-ystävällisyys ja tuotteen turvallisuus ovat meille kunnia-asia.

Yleistä tietoa puulattioista, niiden ominaisuuksista sekä optimaalisista olosuhteista niin asennuksen aikana kuin käytössäkin, löydät internetosoitteesta www.timberwise.fi > Suunnittelu > Usein kysytyt kysymykset.

LUE TÄMÄ OHJE HUOLELLISESTI ENNEN PARKETIN ASENNUSTA. TIMBERWISEN VIRHEVASTUU EI KOSKE TUOTTEITA, JOTKA OVAT ASENNETTU TAI HOIDETTU OHJEIDEN VASTAISESTI.

ENNEN ASENNUSTA

Tuotteen laatutarkistus ja virhevastuu

Tarkista ennen asennusta laudat riittävässä valaistuksessa tai päivänvalossa mahdollisten näkyvien virheiden takia. Tarkista myös väri ja rakenne. Lajitelmaan kuuluvat ominaisuudet kuten oksat, luonnollinen syykuvio- ja väri vaihtelu eivät ole virheitä. Tasaisen syykuvio- ja sävyjakautuman varmistamiseksi suosittelemme, että asennettavat laudat valitaan useammasta eri paketista samanaikaisesti. Vioituneet ja virheelliset laudat tulee jättää kokonaan käyttämättä tai asentaa mahdollisesti sopivaan kohtaan, esim. rivin aloitus- tai lopetuskaappaleeksi. Jokainen lattiaan asennettu lauta katsotaan asentajan ja/tai omistajan hyväksymäksi. Valmistaja ei hyväksy reklamaatioita asennuksen jälkeen. Omistaja on vastuussa aluslattian kosteus- ja tasaisuuspoikkeamatarkistuksista ja hänen pitää varmistaa, että kaikki tässä ohjeessa luetellut olosuhtevaatimukset täyttyvät alla selostettujen määrittysten mukaisesti ennen lattian asennusta. Virhevastuu kattaa ainoastaan ohjeiden mukaisesti asennetut ja hoidetut Timberwise-lattiat.

Asennuksen ajoitus ja suunnittelu

Puulattia asennetaan, kun kaikki muut mahdolliset rakennustyöt ovat suoritettu loppuun. Lisäksi on varmistettava, että määrät materiaalit (kuten lattiatasoite) ovat kuivuneet riittävästi ja asennettavassa tilassa vallitsee parketin asennukselle optimaaliset olosuhteet (**ilman suhteellinen kosteus 40 % - 60 % ja lämpötila +18 - 24 °C**). Suosittelemme betonialustan kosteusmittausta ennen parketin asennusta.

Puulattia elää laudan pituussuunnassa vähemmän kuin leveysuunnassa, joten **suosittelemme lattian asentamista huoneen pisimmän seinän suuntaisesti**. Tee asennus kapeissa pitkissä tiloissa ja käytävissä aina pituussuuntaan. Mikäli asennus on kuitenkin tehtävä poikittais suunnassa, on lattiaan jätettävä 6 m välein vähintään 10 mm liikuntasauma, jotta lattian leveysuunnassa tapahtuva eläminen olisi mahdollista. Samalla on huolehdittava siitä, että vähintään joka kolmas lautarivi on ladottu jatkeuista laudoista. Muissa tapauksissa parketti suositellaan asennettavaksi valon suuntaisesti. Mikäli aluslattiana on vanha laualattia, asennetaan parkettilaudat siihen nähden poikittain. WiseLoc-pontilla varustettujen lattioiden asentaminen on helppoa aloittaa seinältä, jossa on eniten oviaukkoja. Mikäli ovia on huoneen jommallakummalla päätyseinällä, aloita lattian asentaminen tältä seinältä. Aloita nurkasta ja asenna laudat vasemmalta oikealle.

Liikuntasaumata

Jotta lattian eläminen ilman kosteuden vaihdellella olisi mahdollista, **parketti erotetaan kiinteistä rakeneosista noin 10 mm levyisellä liikuntasaumalla**. Kiinteitä rakenteita ovat mm. ympäröivät ja läpäisevät seinät sekä lämmitysputket. Liikuntasauma jätetään myös muiden esteiden, kuten pylväiden, portaiden, keittiösaarekkeiden, tulisijojen, laatalattoiden ja kynnysten ympärille sekä ovenkarmien alle. Isoissa yhtenäisissä lattiarinnoissa (yli 10 m pitkä tai 6 m leveä alue) on varauduttava edellä mainittua suurempiin liikuntasaumoihin. Yli 6 metriä leveässä huoneessa jokaista tästä yli menevästä metriä kohti liikuntasaumaa on kasvatettava 1,5 mm:llä. Yhtenäisen parkettialueen immämskoko ilman liikuntasaumaa laudan leveysuunnassa on 8 m ja pituussuunnassa 10 m. Liikuntasaumata peitetään tarkoituksen sopivilla listoilla. **HUOM! Listat valitaan aina tarvittavan liikuntasauaman leveyden mukaan – ei toisin päin.**

Lisäksi asennuksessa on ehdottomasti huomioitava seuraavat liikuntasaumaa koskevat seikat:

- Portaat pitää asentaa lattian alustan päälle siten, että parkettialueella on 10 mm elämisvarat kiinnityskohdan ympäri. Portaiden kantavia rakenteita (esim. reisilankkuja tai kaiteiden tukipuita) ei saa koskaan kiinnittää suoraan parketin päälle!
- **Kiintokalusteita tai kantavia rakenteita**, esim. väliseiniä, **ei saa koskaan asentaa parkettialueen päälle!** Ne lukitsevat lattian eikä lattia pääse elämään vapaasti. Tämän vuoksi kaikki kiinteät kalusteet (esim. keittiösaarekkeet ja kaapistot) on asennettava ennen parketin asentamista. Mikäli parketti halutaan asentaa kiinteiden kalusteiden alle, tulee kalusteiden alle jäävä osa erottaa muusta lattiasta liikuntasaumalla tai kalustejaljojen kohdalle porataan 20 mm jaljojen läpimittaa suuremmat reiät, jotta kalusteiden paino kohdistuu parketin alustaan.
- Liimattavat eritasolistat saavat olla kiinnitettynä **vain toiseen lattiapintaan**. Mikäli eritasolista on kiinnitetty kahden eri huoneen väliin molempiin lattiapintoihin, se lukitsee lattiat toisiinsa ja estää parkettialueiden normaalin kosteuselämisen. Tällaisissa tapauksissa tuotteen virhevastuu ei ole voimassa. Myös T-lista kiinnitetään aina aluslattiaan, ei parkettiin.
- Jalkalistat ja kynnykset on kiinnitettävä siten, **etteivät ne estä parketin luonnollista kosteuselämistä**. Älä kiinnitä listoja liian tiukasti lattiaa vasten tai kynnystä parketin läpi. Listoja, kiskoja, kynnyksiä ym. ei saa ruuvata parketin läpi niin, että se lukitsee parketin. Myös ovenkarmien alle asennettaessa on huomioitava, ettei estä parketin luonnollista elämistä.
- Liukuovikaappien kohdalla elämisvara (n. 10 mm) tehdään ovien liukuilustan alle ja lista kiinnitetään lyhyillä ruuveilla (12 mm) parkettiin kaapin puolelta.
- Jokainen huonetta asennetaan **erillisiksi laataksi**. Lattia katkaistaan jokaisesta oviaukosta liikuntasau-malla ja oviaukkoihin asennetaan kynnykset tai ylimenolistat. Lattia pyritään asentamaan nelion tai suorakaiteen muotoiseksi. Monimuotoiset tilat (esim. L:n, T:n ja U:n muotoiset huoneetilat) asennetaan kahtena tai useampana liikuntasaumoin toisistaan erotettuna erillisenä laattana. Mikäli parketti asennetaan uivalla asennustavalla, parketin liimaaminen alustaan kiinni oviaukoista, takan edestä tai muualta on ehdottomasti kielletty. Tilanteessa, jossa monimuotoinen tila useampi huonetta yhdistetään yhdeksi lattialaataksi, suosittelemme käyttämään perinteistä liimapontillista tuotetta ja asennustapana alustaan liimaamista.
- Lattiaan ei saa jättää yhtäkään pistemäistä laatan liikuntaa estävää esinettä tai uloketta. Liikuntasaumaa ei saa täyttää esimerkiksi johdoilla.

Aluslattia ja kosteussulku

Aluslattian tulee olla tasainen – **WiseLoc lukkopontti tuotteilla sallittu tasaisuuspoikkeama on ±2 mm kahden (2) metrin matkalla**. Perinteinen liimaponttituote sallii hieman suuremman poikkeaman. Suoruus tarkastetaan asettamalla laudan urosontti vasten lattiaa ja mitataan lattian ja laudan välin jäävä rako. Sallittua suuremmat tasaisuuspoikkeamat tulee tasoittaa hiomalla tai levittämällä käyttötarkoitukseen sopiva tasoite. Alustan tulee olla **liikkumaton, luja, kiinteä, suora, kuiva ja puhdas**. Huomaa, että pienikin roska saattaa aiheuttaa lattiaa rasittavan epätasaisuuden.

Kaikki kokolattiamatot sekä muut vastaavat pehmeät pinnoitteet pitää poistaa. Alusmateriaalin tulee olla mahdollisimman joustamatonta. Sopivia aluslattioita ovat: vaneri- ja lastulevy, betonialusta, laatta- ja marmorialattia, linoleumi sekä PVC. Huomaa, että **betonialustalle pitää aina asentaa kosteussulullinen alusmateriaali tai vastaava kosteussulku** (esim. 0,2 mm:n PE-muovia, saumat limitettyinä n. 20 cm tai saumat teipattuina).

Alustan kosteus mitataan vielä ennen asentamista. Suosittelemme ammattilaisen tekemää betonin kosteusmittausta. Varmista että alusta on tasainen kuiva koko asennettavalta alueelta (myös mahdollisten varastoitujen rakennusmateriaalien alta). Kotikonsti aluslattian oikean kosteuden toteamiseksi on levittää noin 1 m²:n PE-muovikalvo tiiviisti reunat teippaamalla lattian päälle vuorokauden ajaksi. Muovikalvon alle lattian pintaan kerääntyvä kosteus on merkkinä haihtumaan pyrkivästä liiallisesta kosteudesta, eikä asennustyötä saa tällöin aloittaa. Tarkat aluslattian kosteusarvot saadaan käyttämällä asianmukaisia kosteusmittareita. **Mikäli alustan kosteus on yli 80 % RH** (enintään 3,0 painoprosenttia), **älä aloita asennusta!**

Lattialämmitys

Timberwise lattian voi asentaa lattialämmitysjärjestelmän päälle. Lattialämmityksen tulee jakautua tasaisesti koko lattiapinta-alueelle. Ennen lattian asennusta, aluslattiaa pitää kuivattaa n. kaksi viikkoa. Toimi seuraavalla tavalla:

- Nosta lattialämmityksen lämpötilaa päivittäin n. 5 °C, kunnes lämmitysteho on vähintään puolet maksimista. Menettele näin myös kesällä.
- Tämän jälkeen nosta lattialämmitys maksimilämpötilaan 3 vrk:n ajaksi.

- Laske lämmitystehoa siten, että alustan pintalämpötila laskee 18 °C:een. Huolehdi hyvästä tuuletuksesta lämmityksen ja jäädytyksen aikana.
- Asenna lattia ohjeiden mukaan.
- Nosta lämpötila 5 vrkn kuluessa vähitellen siten, **ettei puulattiapinnan lämpötila koskaan ylitä +27 °C:sta**. Tässä vaiheessa älä peitä lattiaa edes osittain. Ilman suhteellinen kosteus on pidettävä jatkuvasti **40 - 60 %:ssa**. Suositeltava huonelämpötila on 18 - 24 °C.
- Poikkeavissa olosuhteissa lattiassa voi esiintyä normaalia suurempaa elämistä. **Näistä muutoksista valmistaja, myyjä tai asentaja ei voi ottaa vastuuta.**

Seuraavat seikat on otettava huomioon lattialämmityksen päälle asennettaessa:

- Lattian pintalämpötila ei saa nousta yli +27 °C:n. Huomaa että normaalit irtomat nostavat lattian pintalämpötilaa +2 °C niiden alla!
- Lattian lämpötila ei saa vaihdella jatkuvasti yli 2 °C:sta vuorokaudessa (yösaähkö).
- Huolimatta aluslattian materiaalista lattialämmityksen kanssa tulee AINA asentaa kosteussulku (esim. 0,2 mm PE-muovi saumat limitettyinä 200 mm tai saumat teipattuna) tai kosteussulullinen alusmateriaali.
- Erota lattia-alueet, joissa ei ole lattialämmitystä, liikuntasaumalla lämmitetyistä alueista.
- Suosittelemme lattialämmityskaapelien tai -putkien asentamista vähintään 30 mm etäisyydelle Timberwise-parketin pohjamateriaalista.
 - puurakenteisessa lattiassa ilmarako
 - betonilattiasa tasoitekerros
- Mikäli lattialämmityskaapelit tai -putket asennetaan alle 30 mm etäisyydelle parketin pohjamateriaalista, lattian pintalämpötila ei saa nousta yli 25 °C:n.
- Alusmateriaaliksi ei suositella korkkirahuoopaa.

Valmistelu

Säilytä parketti avaamattomissa pakkauksissa (tilan on oltava kuiva, ilman suhteellisen kosteuden 40 % - 60 % ja lämpötilan +18-24 °C). Ennen asennusta lattiamateriaali tulee säilyttävä 2-3 päivää vastaavassa olosuhteissa (ilmankosteus ja lämpötila) kuin tila, johon lattia lopulta asennetaan. Paketit pinotaan tasaiselle alustalle tavalla, joka sallii ilmavirran kierron niiden välissä ja ne on pidettävä poissa suorasta lämmönlähteestä (kuten lämpöpatterit tai voimakas auringonvalo). Avaa paketit vasta, kun aloitit asennuksen ja korkeintaan kyseisen päivän tarve kerrallaan.

Varmista, että asennukseen tarvittavat alusmateriaalit (kosteussulku sekä askeläänieriste) ja työkalut ovat valmiina. Tarkista aina kosteussulun ja askeläänieristeen sopivuus Timberwise-parketille jälleennyjätäksi.

- Alusmateriaali ei saa olla liian paksu (<3,0 mm) eikä liian joustavasta materiaalista valmistettu! Kokoon puristuminen saa olla enintään 25 % materiaalin paksuudesta 2,4 tn/m² kuormituksella (DIN53577).
- Tarvittavat työkalut: metrimitta, merkkaukskynä, suorakulma, asennuskiilat liikuntasaumaa varten, sirkkeli tai katkaisusaha, kiristinrauta, lyöntipalikka, taltta, vasara, puukko ja puuliimaa (PVC-liimaa).

Laske ensin tarvittamien lautojen määrä. Mittaa metrimittalla huoneen kokonaisleveys, jaa se laudan leveydellä ja tarkista montako täysleveää lauteriä huoneeseen tulee. Huomioi viimeisen lauterin riittävä leveys (ks. Toinen lauta, toinen rivi). Muista liikuntasaumot. Jotta saat laitelman mukaisen lattian, sekoita eri pakettien lautoja keskenään asennuksen aikana.



Asennettaessa WiseLoc-lattiaa päätyponttia ei saa koskaan lyödä. Pontti laitetaan painamalla kiinni. Mikäli päätyponttia lyödään, voi se murtua. Jos pontti viioittuu asennuksen aikana, täytyy lauta vaihtaa. **Sivuponttiliitos vaatii kevyen napautuksen laudan pitkälle sivulle.**

WiseLoc-lattian voi asentaa joko käyttämällä asennuksessa apulautaa (**kuva 1**), tai perinteisesti aloittamalla asennuksen suoraan seinää vasten (**kuva 2**). Asennuksen edetessä muista tarkastella, että parkettilaudat asetuvat kunnolla paikoilleen, lattian pinta on tasainen ja saumojen väliin ei jää korkeuseroja tai pykälää.

Halutessasi käyttää apulautaa aloituksessa, kts. ohjeet: www.timberwise.fi > Asennus ja hoito > WiseLoc lukkopontin asennus apulaudan kanssa.

Asennus suoraan seinää vasten:

Asenna ensimmäinen lauteri n. 10 mm päätyseinästä. Muista sahata urosponatin uloke pois ensimmäisen lauterin laudoista riittävän liikuntavararan takaamiseksi. Aloita nurkasta ja asenna laudat vasemmalta oikealle pontin pitkä alakieleke huoneeseen päin. Laita asennuskiilat päätyseinän ja laudan väliin ja työnnä lauta seinää vasten. Myöhemmin, kolmen rivin jälkeen, voit asettaa asennuskiilat pitkän seinän ja lattian väliin, n. 10 mm liikuntasaumalla (kuva 10). Huomaa: Mikäli seinä ei ole suora, piirrä seinän ääri rivit ensimmäisen rivin lautoihin kuvan 11 tai 12 osoittamalla tavalla.

Toinen lauta, ensimmäinen rivi:

Aseta lauta tiukasti vasten ensimmäisen laudan päätyä, n. 45° kulmassa pituussuunnassa (**kuva 3**). Paina lauta alas yhdellä liikkeellä (**kuva 4**). Jokaisen rivin päädyssä mittaa tarvittava pituus seinästä, kuitenkin niin, että riittävä liikuntasäuma (n. 10 mm) on huomioitu (**kuva 5**). Tai käännä viimeinen lauta ympäri, niin että lukollinen pääty on seinää vasten (huomaa asettaa asennuskiila laudan ja seinän väliin) ja merkitse pituus lautaan. Rivin viimeisen laudan minimipituus on 400 mm.

Katkaise sirkkeillä/katkaisusahalla lauta sopivaan mittaan (**kuva 6**), käännä lauta oikein päin (katkaistua pää seinään vasten) ja asenna paikoilleen.

Toisen rivin aloitus:

Aloita toinen rivi käyttämällä katkaistua lautaa (**kuva 7**). Laita asennuskiila seinän ja laudan väliin. **Huomioi, että päätysaumojen etäisyys rinnakkaisissa lauteriveissä ei saa olla alle 400 mm (kuva 8).**

Toinen lauta, toinen rivi:

Aseta lauta tiukasti vasten ensimmäisen laudan päätyä, n. 45° kulmassa pituussuunnassa. **Painele** lauta pitkän sivun pontista alas **vaiheittain** oikean puoleisesta päädyistä alkaen (**EI** kiinnitettävästä päätyponnista alkaen). Kun lauta on lähes alhaalla ja tiiviisti sivupontissa koko matkaltaan kiinni edellisessä lauterivissä, paina lopuksi päätyponniti täysin alas (**kuva 9**). **Muista kevyt napautus laudan pitkälle sivulle.**

Seinän ja lattian välinen rako voidaan säätää, kun kolme ensimmäistä riviä on asennettu (**kuva 10**). Aseta killoja lattian ja seinän väliin. Samalla on tarkistettava seinän suoruus. Tässä vaiheessa pitää mitata huoneen kokonaisleveys, ja tarkistaa tarvitseeko ensimmäistä riviä kaventaa enemmän kuin vain seinänlinjan suoristamiseksi (ensimmäisen ja viimeisen rivin minimileveys vähintään 50 mm): Mittaa metrimittalla huoneen kokonaisleveys, jaa se laudan leveydellä ja tarkista montako täysleveää lauteriä huoneeseen tulee. Kavenna myös ensimmäistä lauteriä mikäli laskutoimituksen mukaan viimeisen lauterin leveys jää alle 50 mm:n.

Mikäli seinä ei ole suora, sahataan ensimmäinen lauteri seinän muodon mukaiseksi. Seinän linjan voi piirtää ensimmäiseen lauteriiviin joko ottamalla mitta metrimittalla seinästä tasaisin välimatkoin (**kuva 11**), tai käyttämällä apuna laudan palasta johon on porattu reikä kynää varten. Aseta laudanpalan toinen pää vasten seinää ja piirrä linja sen mukaan (**kuva 12**).

Irrota tämän jälkeen ensimmäisen rivin laudat toisistaan painamalla toisella kädellä kevyesti liitossaamaa ja toisella kädellä samalla nostamalla niitä pitkästä sivusta ja vetämällä ylöspäin (**kuva 13**). Saha laudat sirkkeillä, käsi- tai pistosahalla piirtämäsi linjan mukaan siten, että laudat seuraavat seinän muotoa. Asenna laudat takaisin paikoilleen (**kuva 14**).

Mikäli joudut kaventamaan lautaa leveyssuunnassa, ei WiseLocin päätyponniti jousi enää lukitse liitosta, jolloin päätysaumot on liimattava kiinni toisiinsa. Levitä liimaa pontin ylähuoleen, paina kiinni edellisen laudan päätyponnitiin ja aseta paino päätysauman päälle varmistamaan että liimaa pitää (**kuva 15**).

Viimeinen rivi (mahdollisesti myös ensimmäinen rivi):

Viimeisen rivin minimileveys on 50 mm! Muista ottaa huomioon liikuntasäuma, n. 10 mm. Mittaa oikea leveys seinästä mitan avulla (**kuva 16**). Merkitse sahauslinja seuraavasti: Laita kavennettava lauta viimeisen asennettujen lauterin päälle. Ota n. 30 cm hukkapala ja poista palan naarasponniti. Aseta hukkapala kavennettavan laudan päälle, urosponniti seinää vasten. Piirrä hukkapalan reunana pitkän sahausviiva (**kuva 17**) ja sahaa lauta viivasta katsottuna huoneen puolelta. Asenna sahattu lauta paikoilleen (kuten kuvassa 14). Tee samoin seuraavan laudan kanssa. Asenna jalkalistat. Jalkalista kiinnitetään seinään, ei lattiaan. Oviaukkojen kohdalla käytetään kynnyksiä, eritaso- tai ylimenolistoja.

HUOMI! Varmistaaksesi parhaan mahdollisen lopputuloksen tarkkaile asennuksen aikana, että pontit lukkiutuvat kunnolla ja lattian pintaan ei jää porrastuksia. Näin saat toimivan ja tasaisen lattiapinnan kotisi.

Putket ja ovenkarmit

Poraa lautaan tarvittaessa reiät lämpöpatterien putkille. Reikien tulee olla vähintään 20 mm putken halkaisijaa suurempia. Merkitse lautaan kohta, josta putket menevät läpi, poraa putkia varten sopivat reiät ja sahaa lauta poikki reikien puolivälissä (**kuva 18**). Kun olet asentanut laudan paikalleen, asenna sahattu pala putkien toiselle puolelle (**kuva 19**) ja peitä reiät putkimanseteilla tai kaksoisputkimanseteilla. WiseLoc-laudat voidaan asentaa tarvittaessa kaikista suunnista. Tämä helpottaa asennusta esimerkiksi ovien kohdalla. WiseLoc liukuu pituussuuntaisesti, mikä helpottaa asennusta vaikeissa paikoissa, joissa lattialautoja joudutaan työntämään paikoilleen.

Oven karmien alle asennettaessa lauta asetetaan mahdollisimman lähelle karmia ja varovasti vasaralla naputtaen liu'utetaan lauta paikoilleen (Huom. suojaa päätyponniti jos joudut naputtamaan vasaralla). Jos oven karmia on sahattava, saat oikean korkeuden käyttämällä mallina parkettilaudan palaa. Älä unohda jättää liikuntasaumaa.

Jos et onnistu pujottamaan lautaa esimerkiksi ovenkarmin tai matalan patterin alle, tee seuraavasti:

1. Poista 2/3 ponnin nystyrästä (**kuva 20**).
2. Liimaa (**kuva 21**) ja naputtele lauta paikoilleen.

PURKAMINEN

Vaihtoehto 1:

Purkaminen: Irrota koko lautarivi painamalla kevyesti nyrkillä aivan sauman takaa kuten kuvassa. Nosta ainoastaan lautarivin pitkää sivua ylöspäin (**kuva 22**). Irrota laudat toistaan liu'uttamalla niitä poikittais-suuntaisesti kuvan mukaan (**kuva 23**). **ÄLÄ NOSTA LAUTOJA TAI TAITA PÄÄTYJEN LIITOSKOHTAA**, ponniti rikkoutuu!

Vaihtoehto 2:

Työnnä lukkoponnin avaamisen tarkoitettu erikoispuikko sauman sisään niin pitkälle että se pysähtyy (**kuva 24**). Avaa laudat nostamalla lautaa varovaisesti ylöspäin (**kuva 25**). HUOM! Puikon kanssa avaamisessa tulee käyttää vain ja ainoastaan WiseLoc:ille tarkoitettua erikoispuikkoa!

PERINTEISEN LIIMAPONTTITUOTTEEN ASENNUS

Avaa 3 – 4 pakettia samanaikaisesti, jotta voit asentaa laudat haluamassasi järjestyksessä. Jokainen lauta on yksilöllinen.

Laita ensimmäisten lautojen naarasponnit seinä vasten ja liimaa ensimmäisen rivin laudat kiinni toistaan liimalla vain päätyponnteistaan. Jätä laudan pituussuunnassa seinää vasten n. 10 mm liikuntasaumat.

Jos seinä on suora, voit laittaa kiilat seinän ja lautarivin väliin, kun olet asentanut 3 lautariviä (**kuva 2**). Jos seinä on vino (esim. vanhat asunnot), työstä ensimmäisen lautarivin muoto, jotta asennus alkaa toivottuun linjaan. Pursota riittävä määrä PVAC liimaa naarasponntin siihen reunaan, joka on pinnan puolella (**kuva 3**), ja paina laudat yhteen. Kaikki sivu- ja päätyliitokset on painettava tiukasti yhteen. Pyyhi välittömästi liitoksesta pintaan juristunut liima pois kostealla rätillä.

Kiristä rivin viimeinen lauta (päätyliitos) asennusraudan avulla, kun liima on vielä elastista (**kuva 4**). Aloita uusi lautarivi aina edellisen rivin katkaisupätkällä. Näin pienennät asennushukkaa. Asenna laudat siten, että vierekkäisten lautojen liitoskohdat ovat vähintään 50 cm:n limityksellä. Lyö laudat yhteen lyöntisuojaan avulla napakoin ikuin laudan urosponntin puolelle lähtien liikkeelle laudan vapaasta päädyistä ja liikkuen kohti laudan päätsaumaa. Näin välttää raot lautojen päädyissä (**kuva 5**). Varo vahingoittamasta laudan pintaa käyttäessäsi lyöntisuoja.

Anna ensimmäisten kolmen rivin liimauksen kuivua n. 2 tunnin ajan saadaksesi vakaan tasaisen alun seuraaville asennettaville riveille (**kuva 6**). Tämän jälkeen asenna loput laudat. Sahaa viimeinen lautarivi vaadittavaan leveyteen (**kuva 7**). Muista että etäisyyden seinästä tulee olla n. 10 mm. Käytä kiristysrautaa apunasi kiristääksesi laudat paikoilleen (**kuva 8**). Anna liimauksen kuivua 12 tuntia (**kuva 9**) ennen kuin poistat kiilat (enintään 1 vrk asennuksen jälkeen) ja kiinnitä sen jälkeen jalkalistat.

Putket

Jos putket on asennettu seinän etupuolelle, kyseiseen lautaan pitää porata reikä, joka on 20 mm halkaisijaltaan suurempi kuin putki, jotta lattian liikkumavara on riittävä. Merkitse ensin lautaan kohta, josta putki menee läpi. Poraa putkia varten sopivat reiät ja sahaa palat irti (**kuva 10**). Kiinnitä palat takaisin, kun lauta on paikallaan.

Oviaukot ja ovenkarmit

Sahaa oven karmit lyhyemmiksi niin, että asennettava parkettilauta juuri mahtuu sen alle (**kuva 11**). Älä unohda jättää liikuntasaumaa.

Käytävät

Kapeissa käytävissä välttää poikittaista asennussuuntaa, mutta jos se on välttämätöntä, kevennä laudan "jännitystä" sahaamalla laudan pohjasäle poikki 45 °:een kulmassa (enintään 6 mm syvä sahaus). Vähintään joka kolmas lauta-rivi tulee asentaa siten, että laudat ovat jatkettuja.

Jalkalistat

Asenna jalkalistat paikoilleen peittämään liikuntasaumat. Jalkalistat kiinnitetään ainoastaan seinään, ei lattiaan.

ONNEKSI OLKOON! OHJEITA NOUDATTAMALLA OLET NYT ASENTANUT UPEAN TIMBERWISE-PARKETIN ONNISTUNEESTI. JOTTA ARVOKAS PUULATTIA PYSY KAUNIINA VUOSIA ETEENPÄIN, NOUDATA SEURAAVIA PUULATTIALLE TÄRKEITÄ HOITO-OHJEITA!

ASENNUKSEN JÄLKEEN

Lattian suojaaminen

Jos huoneessa tehdään lattian asennuksen jälkeen vielä rakennustöitä tai viimeistellään muita pintoja, on lattia ensin puhdistettava asennusroskista imuroimalla, minkä jälkeen se suojataan kosteutta läpäisevällä materiaalilla (esim. pahvi). Aaltopahvia käytettäessä asetetaan sileä pinta parkettia vasten! Huoneetta kalustettaessa pahvi ei aina riitä suojaamaan parkettia. Raskaita kalusteita siirrettäessä on parketti syytä suojata esim. sileällä matolla. Ennen siirtoa tulee tarkistaa, ettei materiaali värjää tai tahraa lattiaa. Mikäli parketti on asennettu lattialämmityksen päälle ja lattia suojattu esim. pahvilla, ei lattian pintaämpötila saa nousta yli 18 °C:n. Suojauksen yhteydessä käytettävää teippiä EI SAA kiinnittää puulattiaan. Pinnoite voi vaurioitua teippiä irrottaessa.

Parhaat olosuhteet parkettilattialle

Jotta juuri asennettu parketti säilyy hyvänä, tulee huoneen suhteellisen ilmastokeuden pysyä 40 % – 60 %:n (RH) ja lämpötilan +18 - 24 °C:en välissä. Lämpötila ja huoneilman suhteellinen kosteus tulee asennuksen jälkeen mitata asianmukaisilla ja riittävän tarkkoilla mittareilla. Lämmityskaudella ilmastokeuteita pitää säädellä esimerkiksi ilmastokostuttimen avulla ja kesällä huolehtimalla riittävästä tuuletuksesta. Mikäli huoneilman suhteellinen kosteus laskee alle sallitun tason, voi lattiaan ilmestyä puun luonnollisista ominaisuuksista johtuen pieniä rakoja ja halkeamia, kuivalla ilmalla jopa koveria lautoja (liian kosteissa oloissa kuperia lautoja). Ilmastokeuden laskiessa alle 30 %:n (RH) pitää huoneilman kosteutta lisätä ilmastokostuttimilla. Mikäli parketille optimaalisia olosuhteita ei pystytä ylläpitämään, saattaa ohjearvoja kuivemmissä tai kosteammassa olosuhteissa aiheutua ääntelyä tai lattian pysyvää muodonmuutosta. Suosittelemme seuraamaan huoneilman lämpötilaa ja suhteellista kosteutta digitaalisella yhdistelmämittarilla kaikkina vuodenaikoina. Auringon UV-säteily muuttaa ja syventää puun omaa värisävyä. Näin ollen lattian epätasainen altistuminen valolle saattaa jättää jäljen lattiaan. Tämän vuoksi suosittelemme vaihtamaan kalusteiden ja mattojen paikkaa säännöllisesti, jotta parketti altistuu päivänvalolle tasaisesti. Myös mekaaniset painaumet saattavat olla mahdollisia, mikäli esim. huonekalun epätasainen pohja on pitkään samassa paikassa parketin päällä.

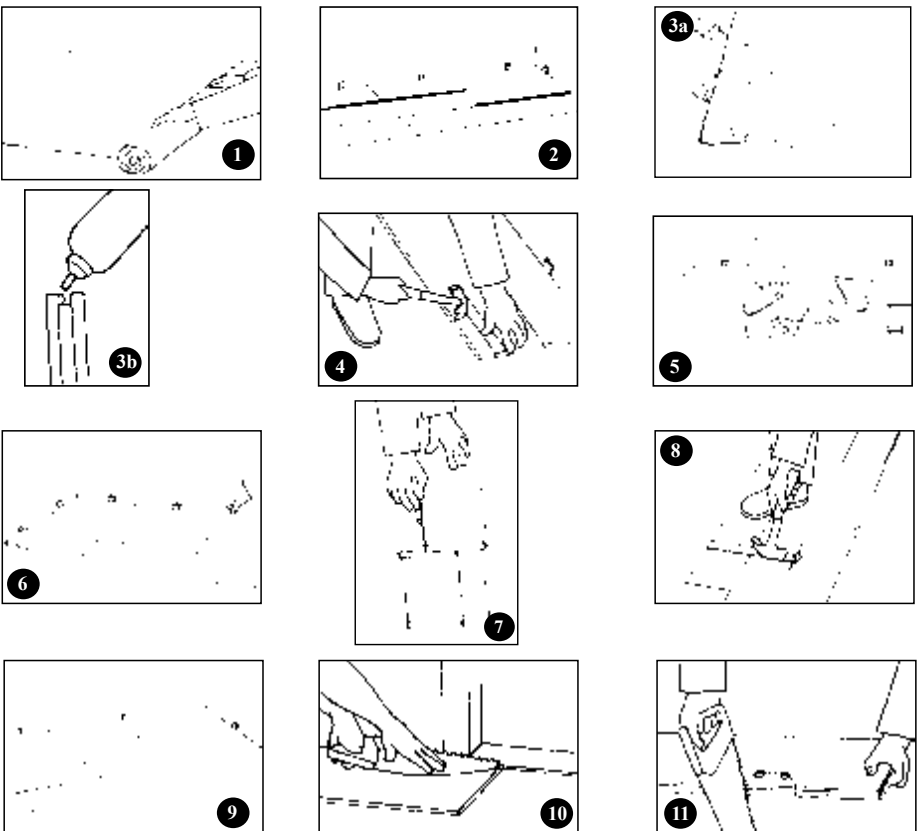
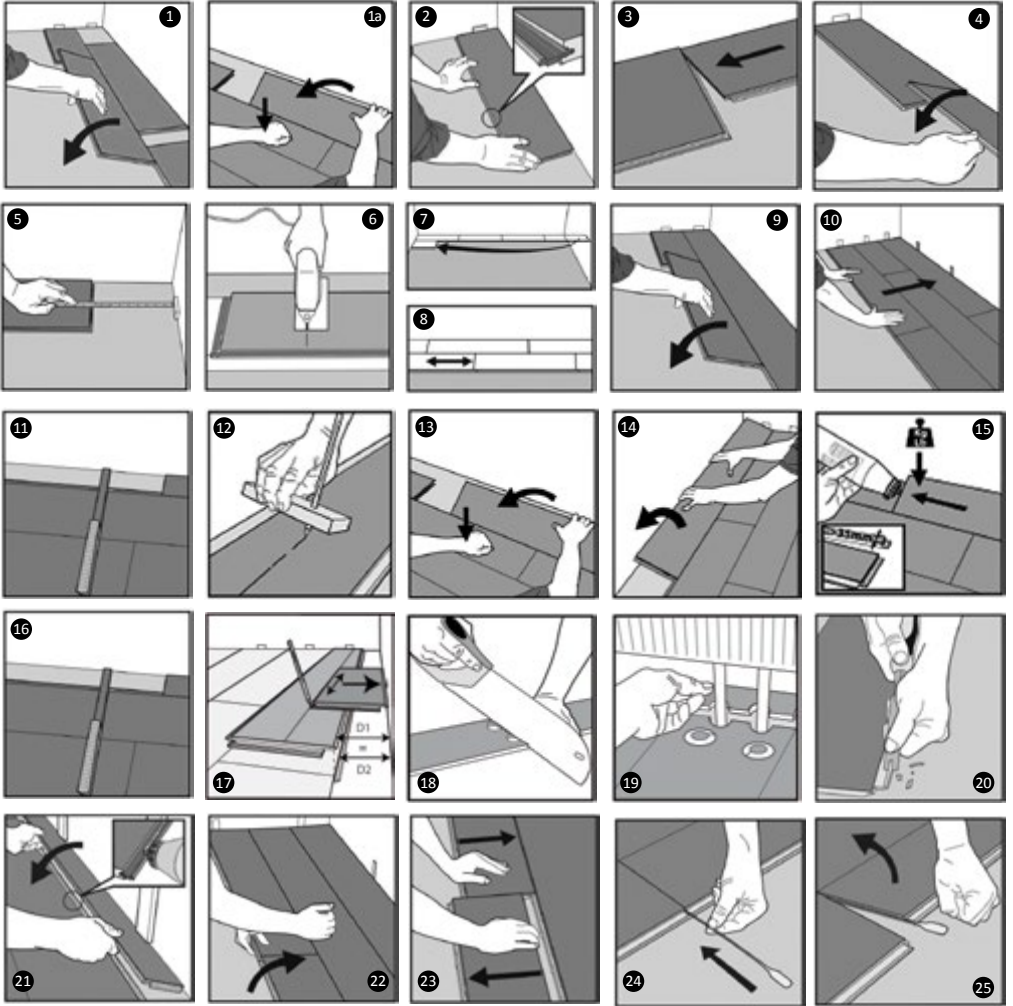
Puhdistus ja huolto

Timberwise parkettilattian hoito on helppoa ja vaivatonta muistamalla tärkeimmät hoito-ohjeet:

- Puhdista lattia irtonaisesta pölystä ja liasta imuroimalla säännöllisesti.
- Pyyhi lattia nihkeällä - **ei märällä** - mopilla. Suosittelemme käytettäväksi kasvi- ja kookosöljyä sisältäviä puhdistusaineita tai mietoja puulattioille soveltuvia saippuuita (Ph 5,5–6,0).
- Vältä liiallista tai liian voimakkaiden pesuaineiden käyttöä. Voimakkaat pesuaineet voivat liottaa puuta suojaavan öljyvaha- tai lakkakerroksen parketin pinnasta.
- Lattialla oleva irtovesi tulee pyyhkiä viipymättä.
- Poista parkettiin tulleet tahrat välittömästi parkettilattialle tarkoitetulla hoito- ja puhdistusvahalla (öljyvahatuilla pinnolla).
- Käytä huopataassuja huonekalujen jaloissa. Mikäli joudut siirtämään huonekaluja, suoja parketin pinta. Joissakin kodinkeinoissa ja huonekaluissa on niiden massaan nähden erittäin pienet pyörät, jotka saattavat vahingoittaa lattiaa. Pelkkä suoja-pahvi ei tällöin riitä suojaamaan parketin pintaa, vaan lattia tarvitsee tukevampaa suojan.
- Kaikille öljyvahatuille havupuulattioille suositellaan öljyvahausta heti asennuksen jälkeen.
- Asennettaessa öljyvahattua tuotetta **julkisiin tiloihin** suosittelemme heti asennuksen jälkeen hoitoöljyämistä. Noudata pakkauksen käyttö- ja annosteluohjetta. Hoitoöljyn kuivuttua voi lattian kiillottaa kevyesti koneellisesti ns. valkealla laikalla.

Katso tarkemmat hoito ja kunnostusohjeet: www.timberwise.fi







MADE IN FINLAND

Timberwise

www.timberwise.fi

07/2013

TIMBERWISE OY
P.O. BOX 99 • FIN-32201
LOIMAA • FINLAND

NO ADDED
FORMALDEHYDE



Member
National
Wood Flooring
Association

JAS2



Made in Finland