

Trekker Premium Riistakamera

Käyttöohjeet





Paristojen asennus

1. Jos käytät laitteessa paristoja, avaa laite ja poista paristo-osaston kansi kevyesti.
2. Sijoita paristot paikoilleen, navat oikein suunnattuina, merkintöjen mukaan.
3. Sulje paristo-osaston kansi.



Huom: Varmista, että olet sijoittanut paristot oikein päin. Väärä asennus voi aiheuttaa paristojen purkaantumisen, joka voi rikkoa kameran.



Jos laite on yhteensopiva akun kanssa, et tarvitse paristoja ja paristo-osaston tilalla on paikka akulle.

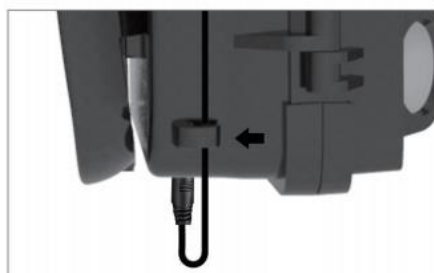


Ulkoisen virtalähteen käyttäminen

1. Poista laitteen pohjassa oleva kuminen virtaportin suoja.
2. Yhdistä ulkoisen virtalähteen virtapiuha kameraan.



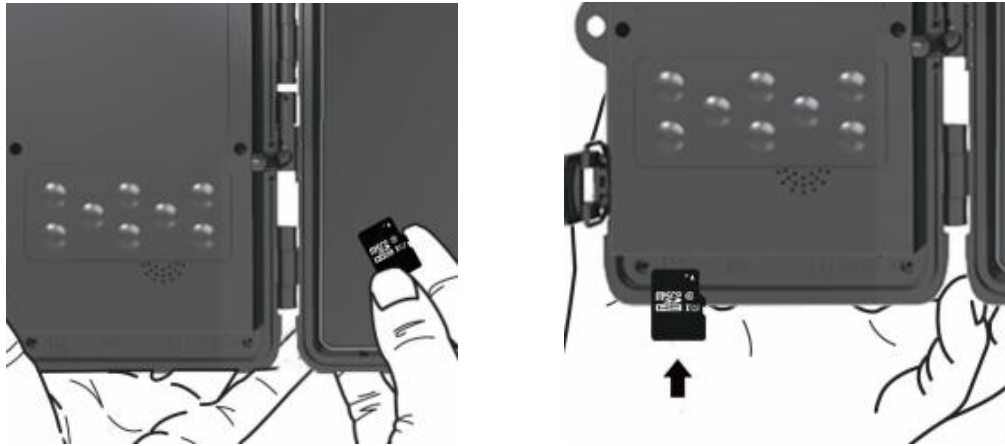
3. Aseta johto kulkemaan kameran sivussa olevasta johtopidikkeestä. Tämä tukee johtoa ja suojaa johdon päätä rikkoutumiselta.



4. Kun et käytä ulkoista virtalähdettä, aseta kuminen virtaportin suoja takaisin paikoilleen.

Muistikortin asennus

1. Avaa kamera ja syötä MicroSD-kortti kameran pohjassa olevaan muistikorttipaikkaan kuvan mukaisesti. Älä käytä voimaa. Kuulet pienen naksahduksen, kun muistikortti on loksautunut paikalleen.
2. Poistaaksesi muistikortin, paina sitä hieman sisäänpäin, jolloin se vapautuu laitteesta.



Käyttöpainikkeet

MENU: Avaa asetukset painamalla MENU-painiketta.

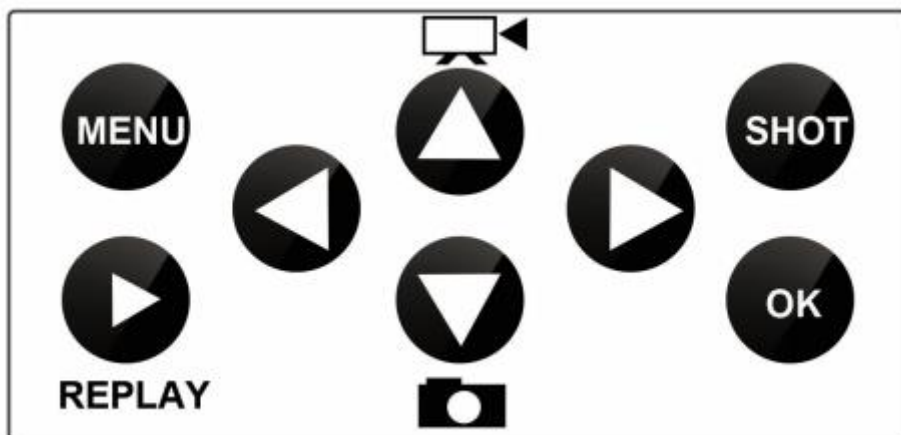
REPLAY: Paina tätä avataksesi toistotilan.

Nuoli ylös: Vaihda manuaalinen tallennustila videotallennukselle.

Nuoli alas: Vaihda manuaalinen tallennustila kuvatallennukselle.

SHOT: Ota kuvia tai videoita manuaalisesti. Videon tallennus lopetetaan painamalla SHOT-painiketta.

OK, Nuoli oikealle, Nuoli vasemmalle: Ei toimintoja manuaalisessa tallennustilassa. Nuolilla voit liikkua valikoissa.



Kameran käyttäminen

Käynnistä kamera siirtämällä pohjassa oleva virtapainike OFF-tilasta TEST-tilaan (asetusten määrittäminen) ja siitä lopuksi ON-tilaan (älä siirrä virtapainiketta suoraan OFF-tilasta ON-tilaan, siirry aina TEST-tilan kautta!).



Tarvitset kuvien lähettämistä varten SIM-kortin. Varmista, että SIM-kortti tulee SMS, MMS sekä muita tiedonsiirtoja. Kun kamera tunnistaa SIM-kortin, sen tiedot näkyvät TEST-tilassa kameran näytöllä.

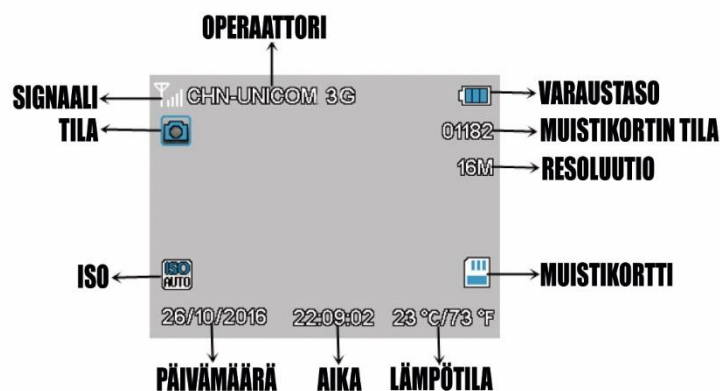
TEST-tila

TEST-tilassa kameran näyttö käynnistyy ja pääset määrittämään sekä vaihtamaan kameran kuvausasetuksia, ottamaan kuvia tai videoita manuaalisesti, katsomaan kuvia ja videoita sekä tarkistamaan MMS/SMP-asetukset.

ON-tila

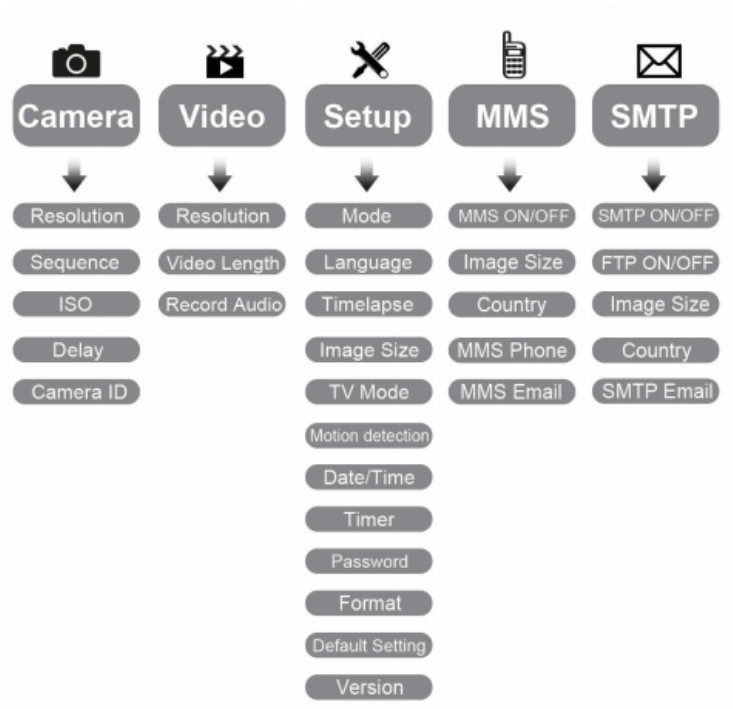
ON-tilassa kamera toimii automaattisesti määritettyjen asetusten mukaisesti ja ottaa kuvia/videoita sekä lähettää ne aina kuin kameran PIR-sensorit havaitsevat liikettä. ON-tilassa kameran näyttö sekä käyttöpainikkeet eivät toimi.

Näytön tiedot



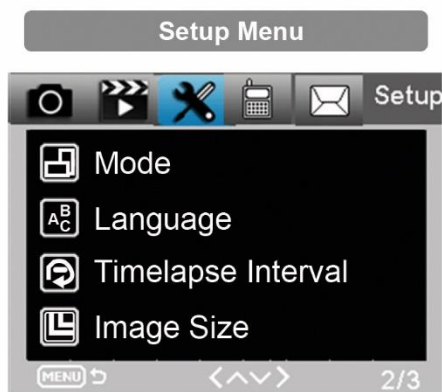
Huom: Jotta kameran MMS- ja SMTP-ominaisuudet toimivat, kameran tulee tunnistaa SIM-kortti ja löytää signaali.

Kameran asetukset



Camera	VALITSE	KUVAUS
Resolution	16MP, 12MP, 8MP	Kuvan koko
Sequence	1/3/6/9	Otettavien kuvien määrä per havaittu liike
ISO	Auto,100,200,400	Kameran valoitustaso
Delay	1/5/10/30 sec/min	Viiveen pituus edellisestä kuvasta
Camera ID	0-0-0 0-0-0	Kameran ID

Video	VALITSE	KUVAUS
Resolution	1080P, 720P, WVGA, VGA	Videon laatu
Video Length	45S,10S, 30S, 60S, 90S	Tallennettavan videon pituus
Record Audio	On, Off	Äänen tallennus



Setup	VALITSE	KUVAUS
Mode	Camera, video, camera& video, Timelapse	Ottaa kuvan, videon, kuvan ja video tai timelapsen/interval-kuvia
Language	English, Francais, Deutsch and so on	Valikon kieli
Timelapse interval	5min/30min/1h	Ottaa kuvna tai videon joka 5min/30min/1h jatkuvasti
Image Size	Small/Normal/Big	Kuvan koko tiedonsiirtoa varten
TV Mode	NTSC, PAL	TV-tila

Setup	VALITSE	KUVAUS
Motion detection	High/Medium/Low	Vaihda kameran PIR-herkkyyttä
Date/Time	2018-09-03 16:37:25	Päivämäärän ja kellonajan asettaminen
Timer	ON, OFF	Ajastimen asettaminen
Password	****	Kameran salasanan asettaminen (4 numeroa)
Format	SD Card	Muistikortin alustaminen (Poistaa kaikki tiedostot muistikortilta)
Default Setting	return menu setting to defaults	Palauttaa kameran asetukset takaisin tehdasasetuksille
Version	03/09/2018 16:37:25	Tuote/kamera versio



MMS	VALITSE	KUVAUS
MMS ON/OFF	Off/On	MMS Päällä/Pois
Image Size	Small/Normal/Big	Lähetettävän kuvan koko Pieni < 100KB Normaali < 150KB Iso < 200KB
Country	Set in MMSCONFIG	Operaattorin nimi
MMS Phone	Set in MMSCONFIG	Vastaanottajan puhelinnumero
MMS E-mail	Set in MMSCONFIG	Vastaanottajan sähköpostiosoite



SMTP	VALITSE	KUVAUS
SMTP ON/OFF	Off/On	SMTP Päällä/Pois
FTP ON/OFF	Off/On	FTP Päällä/Pois
Image Size	Small/Normal/Big	Lähetettävän kuvan koko Pieni < 100KB Normaali < 200KB Iso < Alkuperäinen koko
Country	Set in MMSCONFIG	Operaattorin nimi
SMTP Email	Set in MMSCONFIG	Vastaanottajan sähköpostiosoite

Kuvien lähettäminen multimediaviestinä matkapuhelimeen ja sähköpostiin

- Syötä MicroSD-muistikortti ja SIM-kortti riistakameraan. Liitä riistakamera tietokoneeseen USB-johdolla ja aseta laite TEST-tilaan. Syötä pakkauksessa mukana tullut CD-levy tietokoneeseen ja avaa sieltä **MMSCONFIG** sovellus. Voit myös syöttää MicroSD-kortin myös suoraan tietokoneeseen ja tallentaa asetukset sitä kautta muistikortille.
- Valitse **MMS** menu ylärivistä.
- Vaihda **MMS ON/OFF** asentoon **ON**.
- Valitse **MMS MODE** kohdasta **Manual** vaihtoehto.
- Syötä **Gprs Setting** kohtaan liittymäsi palveluntarjoajalta saamasi APN tieto (esim. Telian APN on **mms**).
- Syötä **Server Setting** kohtaan liittymäsi palveluntarjoajalta saamasi MMSC, IP ja Port tiedot (esim. Telian tiedot alla olevassa kuvassa).
- Syötä puhelinnumero(t) **Phone Setting** kohtaan, johon haluat laitteen lähettävän kuvia (muodossa 050XXXXX).
- Syötä sähköpostiosoite **Email Setting** kohtaan, johon haluat laitteen lähettävän kuvia.
HUOM. Jos haluat kuvan vain toiseen vaihtoehtoista, jätä toinen kenttä tyhjäksi!
- Paina **SAVE** nappia ja tallenna tiedosto **Parameter.dat** muistikortille **ilman muita muokkauksia!**

Camera Parameter Setting

Menu MMS SMTP

Mms Setting

MMS ON/OFF ON

MMS MODE Manual

Country Other

Operator Other

Phone Setting

Phone1

Phone2

Phone3

Phone4

Gprs Setting

APN mms

Account

Password

Server Setting

MMSC http://mms/

IP 195.156.25.33

Port 8080

Email Setting

Email1

Email2

Email3

Email4

Save Default Load

- Kun olet tallentanut tiedot muistikortille, irrota USB-piuha kamerasta ja siirrä laite Config-tilasta ON-tilaan. Kameran edessä vilkkuu nyt hetken punainen valo, jonka jälkeen kamera ottaa kuvia havaitessaan liikettä ja lähettää ne asetusten mukaan sähköpostiin, puhelimeen tai molempiin.

Kuvien lähettäminen sähköpostiin (SMTP)

Huom. Vaihda MMS tila pois päältä ennen kuin laitat SMTP tilan päälle!

- Syötä MicroSD-muistikortti ja SIM-kortti riistakameraan. Liitä riistakamera tietokoneeseen USB-johdolla ja aseta laite Config-tilaan. Syötä pakkauksessa mukana tullut CD-levy tietokoneeseen ja avaa sieltä **MMSCONFIG** sovellus.
- Valitse **SMTP** menu ylärivistä.
- Vaihda **SMTP ON/OFF** kohta asentoon **ON**.
- Valitse **SMTP MODE** kohdasta **Manual**
- Syötä **Gprs Setting** kohtaan liittymäsi palveluntarjoajalta saamasi APN tiedot (esim. Telian APN on **internet**).
- Server Setting** kohdasta valitse, onko sähköpostisi **Gmail**, **Hotmail** tai jokin muu (ohjelma syöttää automaattisesti Gmailin ja Hotmailin Server- ja Port-tiedot. Other-kohdassa joudut määrittellä ne itse).
- Syötä kirjautumistunnukset siihen sähköpostiin, jonka haluat toimivan **lähettäjänä** (voit luoda tätä varten uuden sähköpostin esim. Gmailiin).
- Syötä **Email Setting** kohtaan sähköposti, johon haluat laitteen lähettävän kuvat.
- Paina **SAVE** nappia ja tallenna tiedosto **Parameter.dat** muistikortille **ilman muita muokkauksia!**

The screenshot shows the 'Camera Parameter Setting' application interface. At the top, there are three tabs: 'Menu', 'MMS', and 'SMTP'. The 'SMTP' tab is selected. The interface is divided into four main sections: 'Smtp Setting', 'Gprs Setting', 'Server Setting', and 'Email Setting'.
- **Smtp Setting:** Includes 'SMTP ON/OFF' (set to ON), 'SMTP MODE' (set to Manual), 'Country' (set to Other), and 'Operator' (set to Other).
- **Gprs Setting:** Includes 'APN' (set to internet), 'Account', and 'Password' fields.
- **Server Setting:** Includes 'Type' (set to Gmail), radio buttons for 'No SSL', 'SSL', and 'STARTTLS', 'Server' (smtp.gmail.com), 'Port' (465), 'Email', and 'Password' fields.
- **Email Setting:** Includes 'Email1', 'Email2', and 'Email3' fields.
At the bottom, there are three buttons: 'Save', 'Default', and 'Load'.

- Kun olet tallentanut tiedot muistikortille, irrota USB-piuha kamerasta ja siirrä laite Config-tilasta ON-tilaan. Kameran edessä vilkkuu nyt hetken punainen valo, jonka jälkeen kamera ottaa kuvia havaitessaan liikettä ja lähettää ne asetusten mukaan sähköpostiin.

Huom. Jos käytät Gmail-sähköpostia lähettävänä sähköpostina, sinun tulee sallia ulkopuolisten/vähemmän turvallisten sovellusten käyttöoikeus, jotta kamera pystyy lähettämään kuvia.

Vianmääritys

Kamera ei tallioi haluttua kohdetta

- Tarkista PIR -sensorin herkkyys. Lämpimissä ympäristöissä aseta Sensor Level asetukseen "Low" ja kylmällä säällä aseta sensori asetukseen "High".
- Yritä asettaa kamera paikkaan missä ei ole lämmönlähteitä kameran kantamalla.
- Joskus, jos kameran asettaa lähelle vettä, niin kamera ottaa kuvia ilman kohdetta.
- Yritä kohdistaa kamera maan ylle.
- Pyri asettamaan kamera vakaisiin ja liikkumattomiin asioihin, kuten suuriin puihin.
- Yöllä, liikkeentunnistin saattaa havaita yli infrapunavalon kantaman. Madalla etäisyysasetusta säätämällä sensorin herkkyyttä.
- Nouseva aurinko tai auringonlasku voi laukaista sensorin. Kamera tulisi tällöin suunnata uudelleen.
- Jos kohde, kuten eläin, liikkuu nopeasti, niin se saattaa liikkua kameran näkökentän ulkopuolelle ennen kuin kamera ehtii ottaa kuvan. Liikuta kameraa kauemmas tai suuntaa kamera uudelleen.

Kamera lopettaa kuvien ottamisen

- Tarkista onko muistikortilla tarpeeksi tilaa. Jos muistikortti on täynnä kamera lopettaa kuvien ottamisen.
- Tarkista, että alkali-, NIMH- tai litium-AA paristoissa on tarpeeksi virtaa kameran toimimiseen.
- Varmista, että kameran virtakytkin on "ON" asennossa, eikä "OFF" tai "TEST" tilassa.
- Kun MMS/SMTP toiminto on päällä, niin kamera lähettää ja ottaa noin 1 minuutin välein kuvan ennen kuin se ottaa seuraavan.
- Alusta muistikortti ennen kuin käytät ensimmäistä kertaa tai kun vaihdat kortin ja aloitat käyttämään toista.

Pimeäänön kantama ei vastaa odotuksia

- Varmista, että paristot/akku on täynnä tai että niissä on niissä jäljellä oleva virta riittää.
- Korkealaatuiset uudelleenladattavat 1.5V NIMH- tai litiumparistot voivat antaa paljon paremman infrainfravalokantaman kuin alkaliparistot.
- Jotta voit varmistaa yöllä otettujen kuvien tarkkuuden ja laadun, yritä asettaa kamera pimeään ympäristöön, jossa ei ole valonlähteitä.
- Jotkin asiat salaman etäisyydellä saattavat tehdä yöllä otetuista kuvista parempia. Ethän kohdistaa kameraa täysin tyhjälle pellolle, missä ei ole mitään mistä infrapunavalon voi heijastua takaisin. Se on sama asia kuin osoittaisi taskulamppua yöllä taivaalle, jolloin valo ei auta näkemään mitään. Samoin voi käydä kameran kanssa.

Kamera ottaa kuvia, mutta ei lähetä niitä puhelimeen tai sähköpostiin

- Varmista, että operaattoriltasi saamat APN-, palvelin- ja portti-tiedot ovat oikein.
- Kun laitat MMS-toiminnon käyttöön, sinun ei tarvitse lisätä kansainvälistä suuntanumeroa ennen puhelinnumeroa. Lisää pelkkä puhelinnumerosi.
- Kun laita SMTP-toiminnon päälle, varmista, että sähköpostipalvelin ja portti ovat oikein. Jotkin sähköpostipalvelijat hylkäävät sähköpostin roskapostina. Voit yrittää etsiä sähköpostia roskapostikansiosta tai ottaa yhteyttä myyjän, joka voi lähettää sinulle testisähköpostin.
- Älä uudelleennimeä parameter.dat. Voit tarkistaa puhelinnumeron tai sähköpostin kameran Menusta. Säädä parameter.dat muistikortin juurihakemistoon, koska muuten kamera ei tunnista sitä.