

ASENNUSOHJE

Lue valmistajan ohjeet ja käytä tätä ohjetta valmistajan asennusohjeen tukena. Valmistajan asennustyön ohjeita tulee noudattaa aina ensisijaisesti. Lue ohjeet kokonaan ennen asennustyön aloittamista.

KÄYTTÖKOHTTEET

Kuivat ja lämmitetyt tilat, tuotteet eivät sovellu kosteisiin tiloihin. Ainoastaan massiivivinyylilattia kestää varmuudella kosteutta ja soveltuu näin ostan vuodesta kylmänä oleviin tiloihin.

SÄILYTYS

Säilytä kuivassa ja lämpimässä paikassa suoralla alustalla. Pidä pakkaukset avaamattomina huoneenlämmössä vähintään 2 vrk ennen kuin aloitat asentamisen. Avaa paketit sitä mukaa, kun asennus etenee.

ASENNUSOLOSUHTEET

Lämpötila ja ilmankosteus: Asennus tulee suorittaa huoneenlämmössä ja normaaleissa ilmankosteusolosuhteissa.

Valaistus: Työtilassa tulee olla riittävä valaistus: Viallista tai rikkiäistä tuotetta ei saa asentaa lattiaan.

Aluslattia: Varmista, että alusta on kuiva, puhdas, tasainen ja suora. Poista epätasaisuudet. Suosittelemme aina vanhan lattiapäällysteen poistoa. Älä asenna pehmeän tekstiilimaton päälle.

ASENTAMINEN

Lattialämmityksen päälle: Katso ohje "Asennus lattialämmitysjärjestelmän päälle".

Kosteussulku: Asenna aina betonilattian päälle 0,2 mm PE- muovikalvo höyrysulkuksi. Limitä saumat 30 cm päällekkäin ja teippaa saumat tiiviiksi. Jätä reunat (seinien vierustat) avonaisiksi. Puu- tai levyalustan päälle asennettaessa ei höyrysulkuja tarvita.

Askeläänieriste: Tarvitaan aina, mikäli tuotteessa ei ole sitä valmiina (Parkettinalle PE höyrysululla, Parkettinalle Kraft ilman höyrysulkuja).

Liikkumavara: Lattia asennetaan aluslattian päälle "vapaasti kelluvaksi lautaksi" irti kaikista kiinteistä rakenteista. Luonnollista elämästä ei saa estää silikonisaumoilla, nauiloilla tai ruuveilla tai asentamalla kiinto- tai keittiökaluksia lattian päälle. Kaikkien kiinteiden rakenteiden ja lattian väliin tulee jättää n. 10 mm liikkumavara. Huoneita tulee erottaa toisistaan liikuntasaumalistoin.

Laudat: Tarkista, että laudat ovat virheettömiä ja ehjiä ennen lattiaan asentamista. Lyöntikapula: Älä lyö vasaralla suoraan ponttiin, vaan käytä välissä aina lyöntikapulaa.

ALUSLATTIAN SEKÄ ASENNUS- JA KÄYTTÖ- OLOSUHTEIDEN VAATIMUKSET:

ALUSLATTIAN VAATIMUKSET

Tasaisuus 2-3 mm / 2m
Lämpötila +15...+18 °C
Betonin kosteus max. 85 RH%
Puualustan kosteus max. 9 RH%

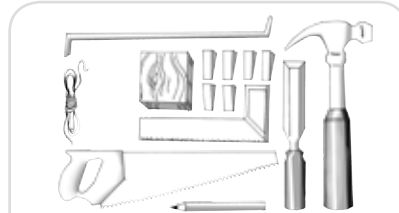
ERILLINEN ALUSMATERIAALI LATTIAN ALLE

Höyrysulkumuovi Aina betonialustalle
Askeläänieriste Aina, jos tuotteessa ei ole

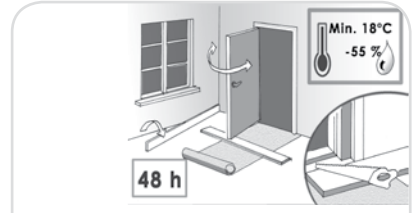
ASENNUS- JA KÄYTTÖOLOSUHTEET

Riittävä valaistus asennettaessa
Huoneilman lämpötila +18...+24 °C.
Huoneilman suhteellinen kosteus 35 – 60 %RH

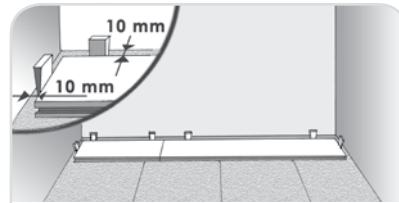
Uivat lattiaratkaisut



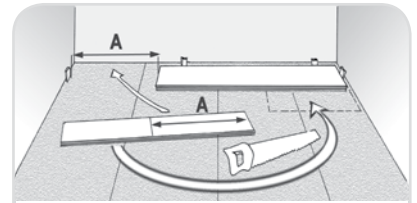
1 Työkalut: Vasara, tiheöhampainen saha, suorakulma, lyijykynä, mitta, lyöntirauta ja pora. Työtä nopeuttaa asennussarja, johon kuuluu lyöntikapula, lyöntirauta sekä muovikiiloja. Tarvikkeet: Alusmateriaali (mikäli tarvitaan), teippi sekä tarvittavat listat.



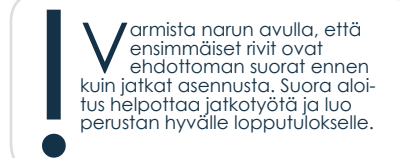
2 Suunnittele työ hyvin. Tarkista, että ovet avautuvat. Poista jalkalista ja levitä tarvittaessa alusmateriaali ohjeiden mukaisesti. Asenna päävalon suuntaisesti. Lyhennä karmilistat asettamalla irtolauta listaa vasten ja sahaamalla kuvan mallin mukaisesti. Työnnä lattialauta listan alle.



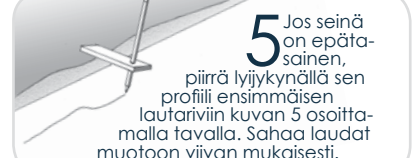
3 Asenna ensimmäinen lautarivi urospuoli seinään päin (kts. valmistajan asennusohje/aloitussuunta). Aseta kiilat lautojen ja seinän väliin sekä lyhyeltä että pitkälle sivulle. Jos seinä ei ole aivan suora, lisää kiiloja tai katso kohta 5. Muista liikuntavara!



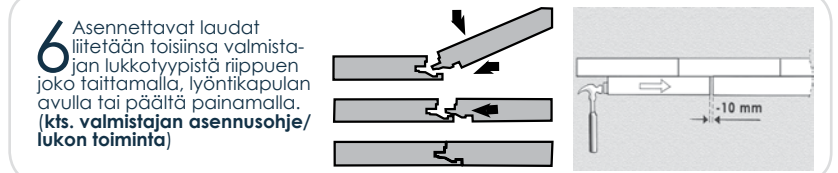
4 Asenna ensimmäiset lautarivit huolella, sillä ne luovat perustan koko asentamisen onnistumiselle. Aloita toinen rivi puolikkaalla laudalla tai ensimmäisestä rivistä jääneellä palalla, jos se on yli 40 cm. Muista, että viereisten lautojen päätysaumojen limitys on jatkossakin vähintään 30-40 cm (kts. valmistajan asennusohje/limitysvaatimus).



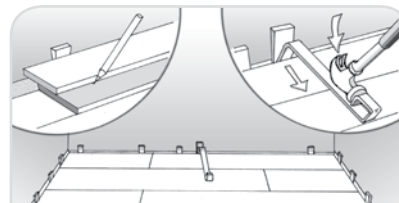
! Varmista narun avulla, että ensimmäiset rivit ovat ehdottoman suorat ennen kuin jatkat asennusta. Suora aloitus helpottaa jatkotyötä ja luo perustan hyvälle lopputulokselle.



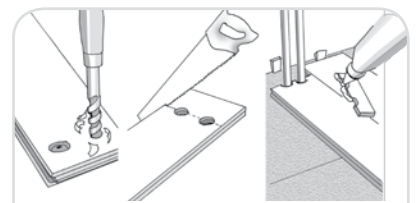
5 Jos seinä on epätasainen, piirrä lyijykynällä sen profiili ensimmäisen lautarivin kuvan 5 osoittamalla tavalla. Sahaa laudat muotoon viivan mukaisesti.



6 Asennettavat laudat liitetään toisiinsa valmistajan lukkotyyppistä riippuen joko taivuttamalla, lyöntikapulan avulla tai päältä painamalla. (kts. valmistajan asennusohje/lukon toiminta)



7 Viimeistä lautariviä joutuu usein kaventamaan. Mittaa sopiva leveys kahden irtolaudan avulla. Kiristä viimeisen rivin lautojen pontit kiristys- tai lyöntiraudan avulla.



8 Pora putkien läpivientien kohdalle reiät, joiden halkaisija on 20 mm suurempi kuin putken halkaisija. Sahaa lauta poikki reiän kohdalla kuvan mukaan ja liimaa lopuksi kappaleet kiinni toisiinsa.