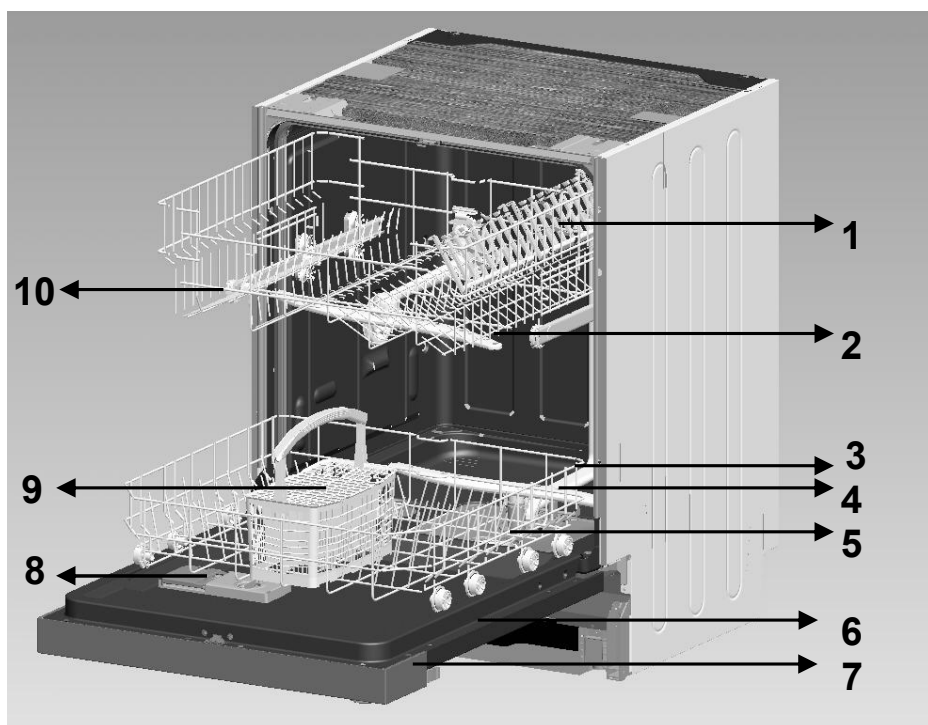


Astianpesukone Käyttöohje

SUOMI

SISÄLLYSLUETTELO

| | |
|--|-----------|
| Tutustu astianpesukoneeseesi | 2 |
| Tekniset tiedot | 4 |
| Standardien mukaisuus ja testitiedot | 4 |
| Turvallisuutta koskevat tiedot ja suositukset | 4 |
| Kierrätys | 4 |
| Turvallisuutta koskevat tiedot | 4 |
| Suositukset | 5 |
| Mitä astianpesukoneessa ei voi pestä | 6 |
| Koneen asennus | 6 |
| Koneen sijoituspaikka | 6 |
| Vesiliitännät | 6 |
| Veden tuloletku | 6 |
| Veden poistoletku | 7 |
| Sähköliitäntä | 7 |
| Ennen koneen käyttöä | 8 |
| Koneen valmistelu käyttöä varten | 8 |
| Astianpesuaineen käyttö | 11 |
| Pesuainelokeron täyttö | 11 |
| Yhdistetyt pesuaineet | 11 |
| Huuhteluaineen täyttö ja asetusten teko | 12 |
| Astianpesukoneen täyttäminen | 14 |
| Yläkori | 14 |
| Korien erilaisia täyttötapoja | 15 |
| Erilaiset ohjelmat | 17 |
| Koneen päällekytkeminen ja ohjelman valinta | 18 |
| Koneen päällekytkeminen | 18 |
| Ohjelman seuranta | 18 |
| Ohjelman vaihtaminen | 18 |
| Ohjelman vaihtaminen nollaamalla | 19 |
| Koneen kytkeminen pois päältä | 19 |
| Puhdistus ja huolto | |
| Suodattimet | 20 |
| Suihkugarret | 21 |
| Letkusuodatin | 21 |
| Häiriökoodit ja toimenpiteet häiriöiden korjaamiseksi | 22 |
| Käytännön vinkkejä ja hyödyllistä tietoa | 24 |



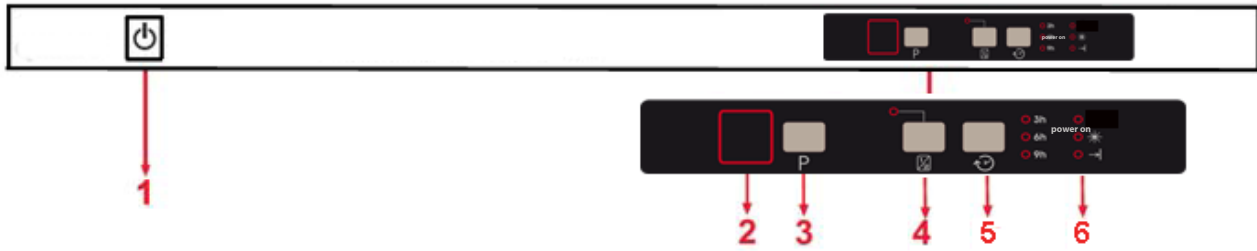
11



12

1. Yläkori telineineen
2. Yläsuihkuvarsi
3. Alakori
4. Alasuihkuvarsi
5. Suodattimet
6. Arvokilpi
7. Ohjauspaneeli
8. Pesu- ja huuhteluaineen annostelija
9. Ruokailuvälinekori
10. Yläkorin kiskolukko
11. Katon suihkuvarsi: takaa yläkorissa olevien astioiden paremman pesutuloksen.
12. Aktiivinen kuivausyksikkö: varmistaa, että astiat kuivuvat paremmin.

TUTUSTU ASTIANPESUKONEESEESI



1. Virtapainike

Kun virtapainiketta painetaan, ohjelman päättymisen merkkivalo syttyy palamaan.

2. Ohjelmanäyttö

Ohjelmanäytöllä näkyy valitun ohjelman numero.

3) Ohjelman valintapainike

Ohjelman valintapainikkeella voit valita sopivan ohjelman astioillesi.

4. Puolitäyttötoiminto

Käyttämällä astianpesukoneen "puolitäyttö-ominaisuutta" voit lyhentää valitsemasi ohjelman kestoa ja näin myös alentaa sähkön ja veden kulutusta.

5. Viivästetyn ajastuksen painike

Viivästystoiminnon avulla voit siirtää ohjelman käynnistymistä 3, 6 tai 9 tunnilla painamalla viivästyspainiketta.

Kun painat viivästyspainiketta ensimmäisen kerran 3 h -led syttyy palamaan. Jos jatkat painikkeen painamista, 6 h- ja 9 h -ledit syttyvät vuorollaan palamaan. Kun olet valinnut viivästysajan ja haluamasi ohjelman, ohjelma viiveineen aktivoituu sulkiessasi luukun. Halutessasi voit myös ensin valita ohjelman ja vasta sitten viivästysajan. Jos haluat muuttaa viivästysaikaa tai peruuttaa sen, voit tehdä tämän viivästetyn ajastuksen painiketta painamalla.

Käyttäessäsi viivästettyä käynnistystä voit tarkastaa jäljellä olevan ajan näytöltä.

Jos esimerkiksi olet valinnut 9 h viivästysajan, 9 h -led on syttynyt palamaan. Kun jäljellä oleva aika on kulunut 6 tuntiin, 6 h -led syttyy palamaan. Tällä tavalla voit seurata jäljellä olevaa aikaa.

Huomautus 1 (koskee vain malleja, joissa on lisätoimintoja): Jos olet käyttänyt lisätoimintoa viimeisimmässä pesuohjelmassasi, toiminto jää aktiiviseksi myös seuraavassa pesuohjelmassa. Jos et halua käyttää toimintoa juuri valitsemassasi ohjelmassa, paina kyseisen toiminnon painiketta uudelleen ja tarkasta, että toiminnon merkkivalo sammuu.

Ecodesign-direktiivin määräysten mukaisesti esiasetuksena on aina automaattisesti Eco-ohjelma, kun kone kytketään päälle (virtapainikkeesta).

Ecodesign-direktiivin määräysten mukaisesti aiemmin valitut lisätoiminnot peruutetaan aina automaattisesti, kun kone kytketään päälle (virtapainikkeesta).

6. Huuhteluaineen puuttumisen merkkivalo

Tarkasta koneen näytöllä oleva huuhteluaineen puutteen varoitusvalo varmistaaksesi, että huuhteluainetta on riittävästi. Jos merkkivalo palaa, lisää huuhteluainetta lokeroon.

Ohjelman päättymisen merkkivalo

Kun valitsemasi pesuohjelma päättyy, ohjauspaneelilla oleva ohjelman päättymisen merkkivalo syttyy palamaan. Samalla kone antaa 5 äänimerkkiä.

Tekniset tiedot

| | |
|----------------------|-------------------------------------|
| Tilavuus | 10 kattausta |
| Korkeus | 820 mm – 870 mm |
| Leveys | 450 mm |
| Syvyys | 596 mm |
| Nettopaino | 320 kg |
| Sähköliitäntä | 220-240 V, 50 Hz |
| Kokonaisteho | 1900 W |
| Kuumennusteho | 1800 W |
| Pumpun teho | 100 W |
| Tyhjennyspumpun teho | 30 W |
| Veden syöttöpaine | 0.03 MPa (0,3 bar) - 1 MPa (10 bar) |
| Sähkövirta | 10 A |

Valmistaja pidättää oikeuden muuttaa tarvittaessa laitteiden muotoilua ja teknisiä ominaisuuksia. Koneen laskettu käyttöikä on 10 vuotta (aika, jona koneeseen saa vaadittavia varaosia).

Standardien mukaisuus ja testitiedot / EY-vaatimustenmukaisuusvakuutus

Kone on rakennettu kaikkien Euroopan yhteisön asiaankuuluvien direktiivien turvallisuusvaatimusten mukaisesti.

2004/108/EY, 2006/95/EY, IEC 436/DIN 44990, EN 50242

TURVALLISUUTTA KOSKEVAT TIEDOT JA SUOSITUKSET

Kierrätys

Koneen tietyt komponentit ja sen pakkausmateriaali on valmistettu kierrätettävistä materiaaleista.

Muoviosat on merkitty kansainvälisillä lyhenteillä: (>PE< , >PS< , >POM<, >PP<...)

Kartonkiosat on valmistettu kierrätyspaperista ja ne tulee toimittaa paperinkeräykseen kierrätettäväksi.

Tällaisia materiaaleja ei tule hävittää normaalin jätteen mukana. Sen sijaan ne tulee toimittaa vastaaviin kierrätyskeskuksiin.

Ota yhteys paikalliseen jätehuoltokeskukseen saadaksesi lisätietoa jätteiden hävitystavoista ja keräyspisteistä.

Turvallisuutta koskevat tiedot

Koneen vastaanottaminen

Tarkasta välittömästi koneen vastaanottamisen yhteydessä, ettei koneessa tai sen pakkauksessa ole vaurioita. Älä milloinkaan käynnistä konetta, joka on jollain tavalla vaurioitunut, vaan ota yhteys valtuutettuun huoltoon.

Poista kone pakkauksesta ja hävitä pakkausmateriaali määräystenmukaisella tavalla.

Koneen asennuksessa huomioitavat seikat

Valitse koneelle soveltuva, turvallinen ja tasainen asennuspaikka.

Suorita koneen asennus ja liittäminen ohjeiden mukaisesti.

Koneen saa asentaa ja sitä saa korjata ainoastaan valtuutettu huoltohenkilöstö.

Koneessa tulee käyttää ainoastaan alkuperäisiä varaosia.

Varmista ennen asennusta, että konetta ei ole liitetty verkkovirtaan.

Tarkasta, että asennuspaikan sulakejärjestelmä on määräystenmukainen.

Kaikkien asennuspaikan sähköliitännöiden on vastattava koneen arvokilven arvoja.

Varmista erityisesti, että konetta ei sijoiteta sen virtajohdon päälle.

Älä milloinkaan käytä sähköliitännässä jatkojohtoa tai monipaikkaista pistorasiaa. Pistokkeeseen on päästävä vaivattomasti käsiksi sen jälkeen, kun kone on asennettu.

Asenna astianpesukone keittiötason alle tai keittiötason ohjeiden mukaisesti. Varmista, että tuote on kiinnitetty asianmukaisesti.

Kun kone on asennettu sopivaan paikkaan, käynnistä se kerran tyhjänä ennen ensimmäistä käyttöä.

Päivittäinen käyttö

Tämä kone on tarkoitettu kotitalouskäyttöön, älä käytä sitä muihin tarkoituksiin. Takuu raukeaa, mikäli astianpesukonetta käytetään kaupallisiin tarkoituksiin.

Älä nouse seisomaan astianpesukoneen avoimen luukun päälle, älä istu sen päällä, äläkä aseta sille kuormia. Kone voi kaatua.

Älä milloinkaan laita astianpesukoneen pesu- ja huuhteluainelokeroon muita aineita kuin erityisesti astianpesukoneita varten tarkoitettuja pesu- ja huuhteluaineita. Valmistaja ei vastaa vaurioista, joita koneeseen saattaa muussa tapauksessa syntyä.

Koneessa oleva vesi ei ole juomakelpoista, älä juo sitä.

Älä laita koneeseen kemiallisia liotusaineita, kuten esim. liuottimia, niistä voi aiheutua räjähdysvaara.

Tarkasta, että muoviasiat ovat kuumuutta kestäviä, ennen kuin peset ne astianpesukoneessa.

Älä laita koneeseen astioita tai muutakaan, mikä ei sovellu astianpesukoneessa pestäväksi. Älä myöskään laita koreihin liikaa astioita. Valmistaja ei vastaa naarmuista tai ruosteesta, joita voi ilmetä koneen sisäosissa ylitäytettyjen korien liikkeen seurauksena.

Astianpesukoneen luukkua ei tule missään tapauksessa avata sen ollessa käynnissä, koska koneesta saattaa valua ulos kuumaa vettä. Kone on kuitenkin varustettu turvatoiminnolla, joka pysäyttää sen, jos koneen luukku avataan.

Älä jätä astianpesukoneen luukkua auki. Avoin luukku saattaa aiheuttaa onnettomuuksia.

Laita veitset ja muut teräväkärkiset esineet terä alaspäin ruokailuvälinekoriin.

Laitetta ei ole tarkoitettu lasten tai sellaisten henkilöiden käyttöön, joiden fyysinen tai henkinen toimintakyky on rajoittunut tai joilla ei ole kokemusta tai tietoa laitteen käytöstä muutoin kuin heidän turvallisuudestaan vastaavan henkilön valvonnassa tai opastuksella.

Lasten turvallisuus

Kun olet purkanut koneen pakkauksesta, varmista, että pakkausmateriaali on lasten ulottumattomissa.

Älä anna lasten leikkiä astianpesukoneella tai käynnistää sitä.

Pidä puhdistus- ja huuhteluaineet lasten ulottumattomissa.

Pidä lapset loitolla koneesta sen ollessa auki, koska koneen sisällä saattaa olla vielä puhdistusaineiden jäämiä.

Varmista, ettei vanha koneesi voi aiheuttaa vaaraa lapsille. Lapset voivat esimerkiksi tulla lukituiksi koneeseen. Riko koneen luukun lukko ja irrota sen virtajohdot tällaisten tilanteiden estämiseksi.

Toimintahäiriöt

Ainoastaan pätevä henkilöstö saa korjata koneen mahdollisia toimintahäiriöitä. Jos koneelle suorittaa korjaustöitä joku muu kuin valtuutettu huoltohenkilöstö, sen takuu raukeaa.

Varmista, että kone on erotettu verkkovirrasta, ennen kuin sille suoritetaan korjaustöitä. Kytke sulake pois päältä tai irrota kone pistorasiasta. Älä vedä virtajohdosta irrottaessasi koneen pistorasiasta. Varmista, että suljet myös vesihanat.

Suosituks

Poista pestävistä astioita karkeat ruoan jäämät ennen kuin laitat ne astianpesukoneeseen. Näin säästät vettä ja energiaa. Kun kone on täytetty, käynnistä se

Käytä esipesuohjelmaa ainoastaan, jos se todella on tarpeen.

Laita ontot esineet kuten kulhot, lasit ja kupit koneeseen aukko alaspäin.

Emme suosittele pesemään koneessa muita kuin vastaavasti merkittyjä astioita. Älä myöskään ylitäytä konetta.

Mitä astianpesukoneessa ei voi pestä:

Tuhkakupit, kynttilöiden jäämät, kiillotusaineet, maalit, kemikaalit, rautaseoksista valmistetut materiaalit
Haarukat, lusikat ja veitset, joissa on puusta, luusta tai norsunluusta valmistetut tai helmiäispintaiset kahvat, liimatut esineet, hankaavilla aineilla, hapoilla tai emäksillä likaantuneet esineet
Muoviesineet, jotka eivät kestä kuumuutta, kupari- tai tinapäälysteiset astiat
Alumiini- ja hopeaesineet (saattavat värjäytyä ja himmentyä)
Tietyt herkäät lasityypit, koristekuvioidut posliiniesineet, koska koristelu saattaa haalistua jo ensimmäisessä pesussa, tietyt kristalliesineet, koska ne saattavat menettää kirkkautensa ajan myötä, liimatut aterimet, joiden liima ei ole kuumuutta kestävä, lyijykristallilasit, leikkuulaudat, synteettisistä kuduista valmistetut esineet
Astianpesukoneessa pestäviksi eivät sovellut myöskään vettä imevät tuotteet, kuten pesusienet tai keittiörätit.

Varoitus: Varmista, että tulevaisuudessa ostamasi astiat ovat astianpesukoneen kestäviä.

KONEEN ASENNUS

Koneen sijoituspaikka

Kun mietit, minne sijoittaisit astianpesukoneesi, muista valita paikka, jossa astiat on helppo laittaa koneeseen ja poistaa sieltä.

Älä sijoita konetta paikkaan, missä huoneen lämpötila saattaa pudota alle 0 °C:seen.

Ennen kuin laitat koneen sen lopulliseen sijaintipaikkaan, pura se pakkauksesta asiaankuuluvia, pakkauksessa olevia varoituksia noudattaen.

Sijoita kone lähelle vesihanaa tai viemäriä. Pidä konetta asennettaessa mielessä, että koneen liitäntöjä ei muuteta enää sen jälkeen, kun ne on tehty.

Älä ota kiinni koneen luukusta tai ohjauspaneelistä, kun siirrät sitä.

Varmista, että koneen kaikille sivuille jää riittävän suuri tila, niin että voit siirtää sitä vaivattomasti puhdistamisen yhteydessä.

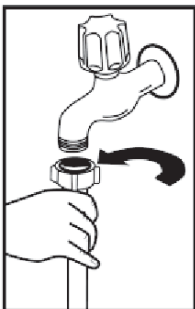
Varmista, että koneen veden tulo- ja poistoletkut eivät jää puristuksiin konetta siirrettäessä. Varmista myös, että konetta ei ole asetettu sen virtajohdon päälle. Säädä koneen säädettäviä jalkoja siten, että se seisoo tukevassa asennossa vaakatasossa. Kun kone on sijoitettu oikein, sen luukku on helppo avata ja sulkea. Jos astianpesukoneen luukku ei sulkeudu asianmukaisesti, tarkasta onko kone tukevassa vaakasuorassa asennossa lattialla. Jos näin ei ole, säädä asento sopivaksi säätöjaloilla.

Vesiliitäntä

Varmista, että asennuspaikan putkiin voi liittää astianpesukoneen. Suosittelemme myös asentamaan suodattimen talosi tai asuntosi veden sisään-tuloon. Näin estät koneen vaurioitumisen mahdollisen putkistoa pitkin koneeseen kulkeutuvan lian (hiekkä, lieju, ruoste jne.) johdosta. Jos koneeseen pääsee tällaista likaa, seurauksena on mm. kellastumista ja sakan kertymistä pesun jälkeen.

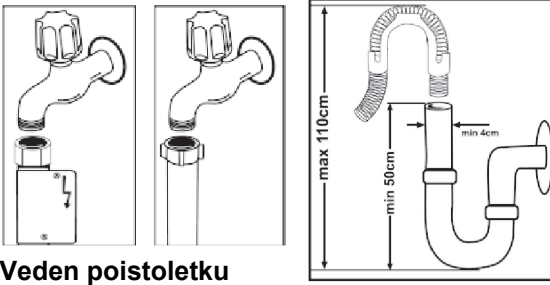
Veden tuloletku

Älä käytä vanhan koneesi veden tuloletkua, jos sinulla on sellainen. Käytä koneen mukana toimitettua uutta tuloletkua. Jos aiot liittää koneeseesi uuden tai pitkään käyttämättä olleen tuloletkun, valuta vettä sen läpi jonkun aikaa ennen liittämistä. Liitä veden tuloletku suoraan vesihanaan. Vesiverkon paineen on oltava vähintään 0,03 Mpa ja korkeintaan 1 Mpa.



Jos vedenpaine on yli 1 Mpa, on vesiletkun ja hanan väliin asennettava paineenrajoitusventtiili. Kun liität on tehty, käännä vesihana täysin auki ja tarkasta liitännän vesitiiviyden. Käännä vesihana aina kiinni pesuohjelman päätyttyä koneen turvallisuuden takaamiseksi.

HUOMAA: Tietyissä malleissa on käytössä Aquastop-ylivuotosuoja Jos koneessasi on Aquastop, siihen voi syntyä vaarallinen jännitys. Älä katkaise Aquastop-vesiputkea. Älä myöskään anna sen taittua tai vääntyä.

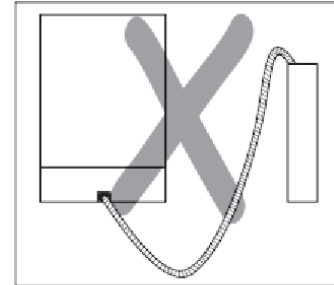
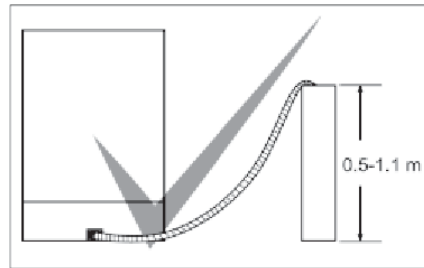


Veden poistoletku

Veden tyhjennysletku voidaan liittää joko suoraan veden poistoaukkoon tai viemäriin poistoputkeen. Erityisen kulmaputken (mikäli käytävissä) avulla vesi voidaan poistaa suoraan viemäriin kiinnittämällä kulmaputki poistoputken reunaan.

Liitännän on oltava vähintään 50 cm ja korkeintaan 110 cm korkeudella lattiatasosta.

Varoitus: Käytettäessä yli 4 m pituista tyhjennysletkua astiat saattavat jäädä likaisiksi. Valmistaja ei vastaa tällaisista tapauksista.



Sähköliitäntä

Astianpesukoneen maadoitettu pistoke on liitettävä soveltuvalla virralla ja jännitteellä varustettuun maadoitettuun pistorasiaan. Jos asennuspaikassa ei ole maadoitusta, pätevän sähköasentajan on asennettava sellainen. Jos konetta käytetään ilman maadoitusta, valmistaja ei vastaa mahdollisista käyttöhäiriöistä tai vioista.

Asennuspaikan sulakkeen on oltava kooltaan 10-16 A.

Kone on suunniteltu 220-240 V:n jännitteellä käytettäväksi. Jos kotisi jännite on 110 V, on koneen ja pistorasian väliin asennettava 110/220 V- ja 3000 W -muuntaja. Konetta ei saa liittää verkkovirtaan sen siirtämisen aikana.

Käytä aina koneen mukana toimitettua päällystettyä pistoketta.

Koneen käyttämisestä liian pienellä jännitteellä on seurauksena pesutuloksen huononeminen.

Koneen sähköjohdon saa vaihtaa ainoastaan valtuutettu huoltopalvelu tai valtuutettu sähköasentaja. Jos tätä ei noudateta, seurauksena voi olla onnettomuuksia.

Irrota pistoke aina turvallisuussyistä pistorasiasta pesuohjelman päätyttyä.

Älä irrota koneen pistoketta käsiesi ollessa märät sähköiskun välttämiseksi.

Kun irrotat koneen pistokkeen pistorasiasta, vedä aina itse pistokkeesta. Älä milloinkaan vedä johdosta.

Ennen koneen ensimmäistä käyttöä

Tarkasta vastaavanko asennuspaikan sähkö- ja vesitiedot koneen asennusohjeissa ilmoitettuja arvoja. Poista kaikki koneen sisällä oleva pakkausmateriaali. Täytä huuhteluainelokero.

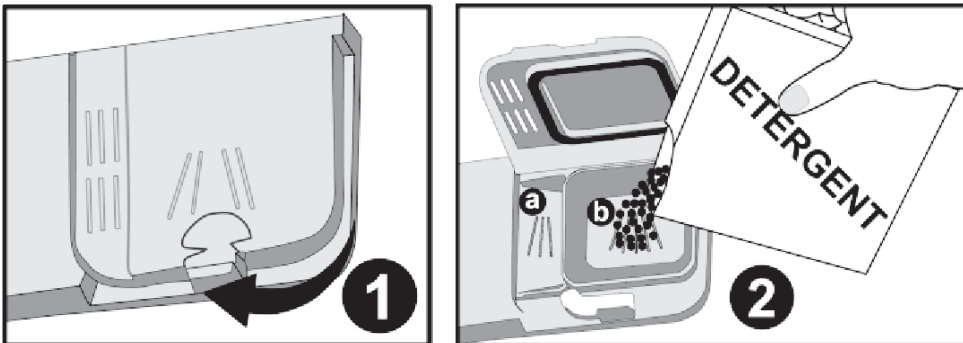
Astianpesuaineen käyttö

Käytä erityisesti kotitalouskäyttöön tarkoitettuja astianpesukoneita varten suunniteltua pesuainetta. Normaaleista kaupista löydät kotitalouskäyttöön tarkoitettuja jauhemaisia ja geelimäisiä pesuaineita sekä pesuainetabletteja. Pesuaine on laitettava pesuainelokeroon ennen koneen käynnistämistä. Säilytä pesuainetta viileässä, kuivassa paikassa, lasten ulottumattomissa. Laita pesuainelokeroon vain ohjeiden mukainen määrä pesuainetta. Jos käytät liikaa pesuainetta, astioihin voi tulla naarmuja tai kaikki pesuaine ei liukene pesuvedeen. Jos kaipaat lisätietoa pesuaineista, ota yhteys suoraan pesuaineen valmistajaan.

Pesuainelokeron täyttö

Avaa pesuainesäiliön kansi kuvassa 1 näkyvällä tavalla työntämällä. Pesuainelokeron sisäpuolella on annosteluviihat. Viivat osoittavat oikean pesuainemäärän. Pesuainelokeroon mahtuu korkeintaan 40 cm³ pesuainetta.

Avaa pesuainelokeron kansi ja kaada suurempaan lokeroon b 25 cm³ pesuainetta, jos astiat on voimakkaasti likaantuneita tai 15 cm³, jos ne ovat vähemmän likaisia (2). Jos astiat ovat olleet pesemättöminä pidemmän aikaa, jos niissä on kuivuneita ruoan jäämiä tai jos olet täyttänyt astianpesukoneen erittäin täyteen, kaada 5 cm³ pesuainetta esipesulokeroon ja käynnistä kone. Voit myös joutua käyttämään enemmän pesuainetta astioiden likaisuudesta ja asuinalueesi veden kovuudesta riippuen.



Yhdistetyt pesuaineet

Tietyt pesuaineiden valmistajat tarjoavat myös yhdistettyjä pesuaineita, joita kutsutaan nimellä "2 in 1", "3 in 1" tai "5 in 1" jne.

"2 in 1" -pesuaineet sisältävät pesuainetta ja huuhteluainetta. Muista tarkastaa tabletin ominaisuudet käyttäessäsi "2 in 1" -puhdistusaineita.

Muut tablettimuotoiset pesuaineet sisältävät pesuainetta, puhdistusainetta sekä useita muita toimintoja. Yleisesti ottaen voidaan sanoa, että yhdistetyt pesuaineet tarjoavat hyvät pesutulokset ainoastaan tietyissä olosuhteissa.

Ne sisältävät ennalta määritetyt määrät huuhteluainetta ja/tai suolaa.

Huomioitavia seikkoja tällaisia tuotteita käytettäessä:

Muista aina tarkastaa käyttämäsi tuotteen ominaisuudet sekä sen, onko kyseessä yhdistetty tuote vaiko ei. Tarkasta, soveltuuko käyttämäsi pesuaine käytettäväksi sille veden kovuudelle, jota astianpesukoneesi käyttää.

Noudata tuotteiden pakkauksessa olevia ohjeita.

Jos käyttämäsi pesuaine on tabletin muodossa, älä milloinkaan laita tablettia astianpesukoneen sisään tai ruokailuvälinekoriin. Laita tabletit aina pesuaineannostelijan pesuainelokeroon.

Ne tarjoavat hyvät tulokset ainoastaan tietyissä käyttöolosuhteissa. Jos haluat käyttää tällaisia pesuaineita, ota yhteys niiden valmistajaan ihanteellisten käyttöolosuhteiden selvittämiseksi.

Jos astianpesukoneen käyttöolosuhteet ja asetukset ovat sopivat tällaisten tuotteiden käyttämiseksi, ne auttavat säästämään suolaa ja/tai huuhteluainetta.

Ota yhteys pesuaineen valmistajaan, jos pesutulokset eivät ole hyvät (jos astiat jäävät märäksi tai niissä on kalkkia) käyttäessäsi 2 in 1- tai 3 in 1 -pesuaineita. Astianpesukoneen takuu ei kata tämän tyyppisten pesuaineiden käytöstä johtuvia valituksia.



Suositteltu käyttö

Jos haluat saavuttaa paremmat pesutulokset käyttäessäsi yhdistettyjä pesuaineita, lisää koneeseen huuhteluainetta ja säädä sekä veden kovuusasetus että huuhteluaineasetus alimpaan asentoon.

Eri valmistajien pesuainetablettien liukenevuudessa saattaa esiintyä lämpötilaan ja pesu aikaan liittyviä eroja. Niitä ei tästä syystä suositella lyhyissä ohjelmissa käytettäväksi. Jauhemaiset pesuaineet soveltuvat paremmin tällaisissa ohjelmissa käytettäväksi.

Varoitus: Jos tällaisten pesuaineiden käytössä esiintyy odottamattomia ongelmia, ota yhteys suoraan pesuaineen valmistajaan.

Lopettaessasi yhdistettyjen puhdistusaineiden käytön

Täytä huuhteluainelokerot.

Säädä veden kovuusasetus suurimpaan asentoon (6) ja pese yksi tyhjä koneellinen.

Säädä veden kovuustaso.

Säädä huuhteluainemäärä sopivaksi.

Huuhteluaineen täyttö ja asetusten teko

Huuhteluainetta käytetään ehkäisemään valkoisten vesipisaran jälkien, kalkkitahrojen ja valkoisen kalvon syntymistä astioihin sekä kuivaustulosten parantamiseksi. Vastoin yleisiä uskomuksia huuhteluaineen käyttö ei takaa ainoastaan kirkkaampia astioita, vaan myös paremmat kuivaustulokset. Tästä syystä on varmistettava, että huuhteluainelokerossa on aina riittävästi huuhteluainetta ja että koneessa käytetään ainoastaan astianpesukoneille tarkoitettuja kirkasteita.

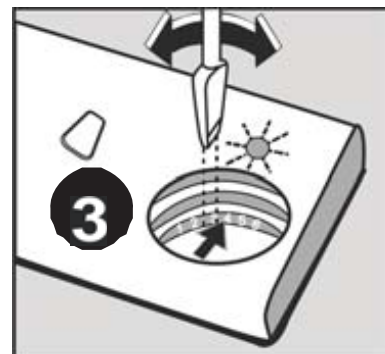
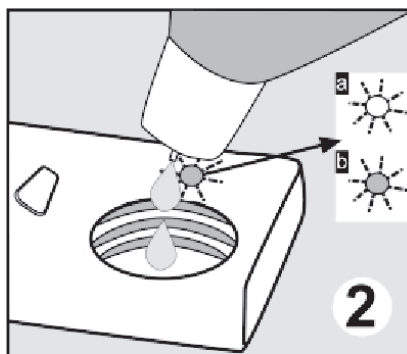
Jos ohjauspaneelin huuhteluainelamppu syttyy palamaan, täytä huuhteluainelokero huuhteluaineella.

Huuhteluaineen lisäämiseksi irrota huuhteluainelokeron korkki kiertämällä (1). Täytä huuhteluainelokeroon niin paljon huuhteluainetta, että huuhteluainemäärän ilmaisin muuttuu tummaksi (2). Laita korkki takaisin paikalleen ja sulje se kiertämällä siten, että kynnet osuvat kohdalleen.

Pesuaineannostelijan huuhteluainemäärän ilmaisin näyttää, tarvitseeko koneeseen lisätä huuhteluainetta.

Tumma ilmaisin b merkitsee sitä, että huuhteluainelokerossa on huuhteluainetta, kun taas vaalea ilmaisin a tarkoittaa, että sinun on lisättävä huuhteluainetta lokeroon.

Huuhteluainemäärään säädin voidaan asettaa välille 1 - 6. Tehdasasetuksena on asento 3. Jos astioihin jää vesitahroja pesun jälkeen, sinun on suurennettava asetusta. Jos astioihin sen sijaan syntyy sinisiä jälkiä käsin pyyhittäessä, asetusta on pienennettävä.



Varoitus: Käytä ainoastaan astianpesukoneille tarkoitettuja huuhteluaineita. Pyyhi yliroiskunut huuhteluaine tarkoin pois rätiltä, jottei se muodosta vaahtoa seuraavan pesukerran aikana..

ASTIANPESUKONEEN TÄYTTÄMINEN

Kun asetat astiat oikein koneeseen, mahdollistat astianpesukoneen optimaalisen energiankulutuksen sekä pesu- ja kuivaustulokset.

Koneessa on kaksi koria, jotka täytetään astioilla. Alakoriin voit laittaa pyöreitä ja syviä astioita, kuten esim. pitkäkahvaisia kattiloita, kattilankansia, lautasia, tarjottimia ja ruokailuvälineitä.

Yläkori on suunniteltu teevateja, jälkiruokalautasia, salaattikulhoja, kuppeja ja juomalaseja varten. Kun asetat koriin pitkävartisia lasia tai pikareita, kallista lasit korin reunaa, telinettä tai lasitukea vasten, älä muita astioita vasten. Älä anna pitkien lasien nojata toisiinsa, koska ne eivät välttämättä pysy paikoillaan ja voivat vahingoittua.

Ohuet ja kapeat astiat on paras sijoittaa korien keskiosiin.

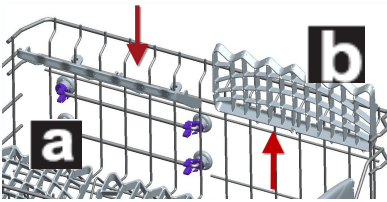
Voit asettaa lusikat muiden ruokailuvälineiden sekaan, jotta ne eivät menisi päällekkäin. Parhaat tulokset saat käyttämällä ruokailuvälinetelinettä.

Pitkävartiset ja teräväreunaiset ruokailuvälineet, kuten tarjoiluhaarukat, leipäveitset jne., kannattaa asettaa turvallisuuden vuoksi ruokailuvälinekoriin teräosa alaspäin tai vaakatasoon koreihin.

Varoitus: Laita astiat aina sillä tavoin koneeseen, että ne eivät estä ylä- ja alasuihkuvarsia pyörimästä.

Yläkori

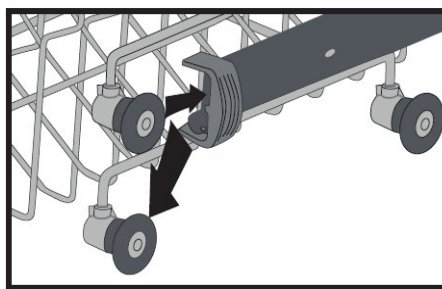
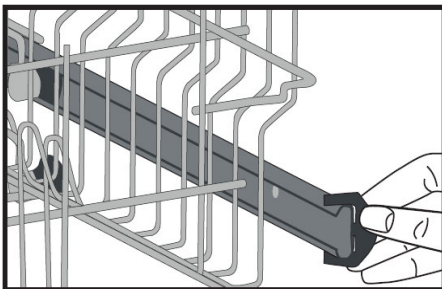
Astiateline



Koneen yläkorissa on astiatelineet. [a b]. Voit käyttää astiatelineitä joko avattuina tai suljettuina. Kun astiatelineet ovat avattuina [a], voit laittaa niihin kuppeja ja kun ne ovat suljettuina [b], voit laittaa koriin pitkävartisia lasia. Voit myös asettaa telineiden päälle vaakaa-asentoon pitkiä haarukoita, veitsiä ja lusikoita.

Yläkorin korkeudensäätö

Koneen yläkori on yläasennossa. Kun se on tässä asennossa, voit laittaa alakoriin kookkaita astioita, kuten pannuja tms. Kun siirrät yläkorin ala-asentoon, voit pestä suurikokoisia lautasia tai tarjottimia yläkorissa. Voit muuttaa korin korkeutta pyörien avulla. Avaa yläkorin kiskojen päässä olevat korin pidättimet sivuille kääntämällä ja poista kori. Vaihda pyörien paikkaa, aseta kori takaisin kiskoon ja sulje korin pidättimet. Tällä tavoin siirrät yläkorin ala-asentoon.

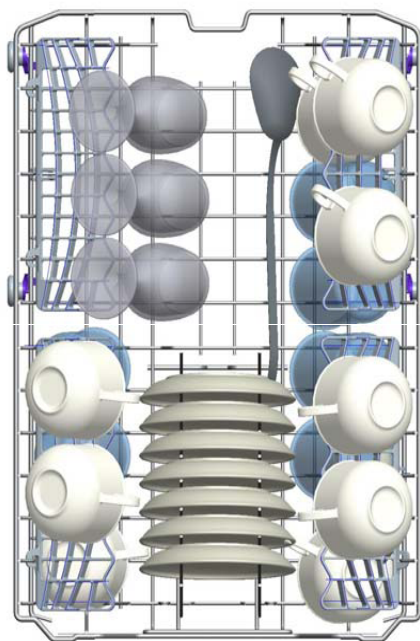


Korien erilaisia täyttötapoja

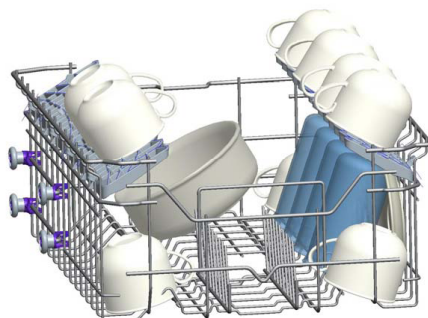
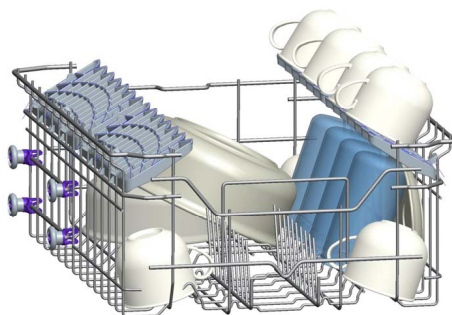
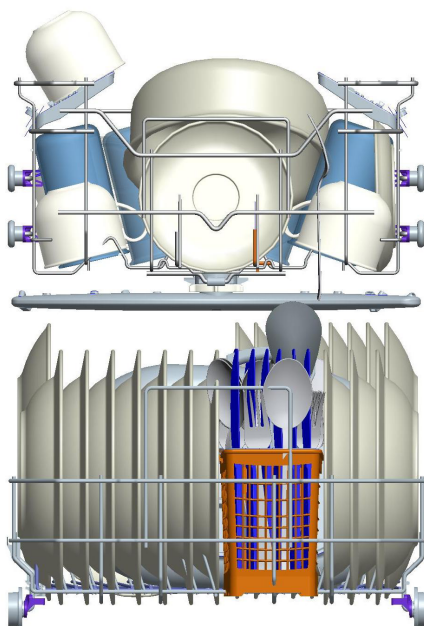
Alakori



Yläkori



Väriä täyttötapoja



Tärkeä testilaboratorioita koskeva huomautus

Jos haluat lisätietoa suorituskykytesteistä, ota yhteyttä seuraavaan osoitteeseen: "dishwasher@standardtest.com". Mainitse sähköpostiviestissäsi astianpesukoneesi malli ja sarjanumero (20-paikkainen), jotka löydät laitteen luukusta.

OHJELMIEN KUVAUKSET**Erilaiset ohjelmat**

| Ohjelman nro | Hygieniapesu | Tehopesu | Super 50' 65°C | Eco (oletus) | Pika | Esipesu |
|---|--|--|--|--|--|---|
| Ohjelmien nimet ja lämpötilat | 70°C (P1) | 65°C (P2) | 65°C (P3) | 50°C (P4) | 40°C (P5) | - (P6) |
| Ruoantähteen tyyppi | Astiat, joissa on pinttynyttä, kuivunutta likaa tai jotka vaativat hygieniapesua | Astiat, joissa on pinttynyttä, kuivunutta likaa tai jotka vaativat hygieniapesua | Keitot, kastikkeet, pasta, kananmuna, riisiruokat, peruna- ja uuniruokat, paistetut ruokat | Kahvi, maito, tee, kylmät lihat, vihannekset, jotka eivät ole kuivuneet kiinni | Kahvi, maito, tee, kylmät lihat, vihannekset, jotka eivät ole kuivuneet kiinni | Esipesu huuhtelemiseksi ja ruoan irrottamiseksi, odota että kone tulee täyteen, valitse ohjelma |
| Likaisuustaso | korkea | korkea | keskitaso | keskitaso | pieni | |
| Pesuinemäärä B: 25 cm ³ /15 cm ³ A: 5 cm ³ | A+B | A+B | A+B | A+B | B | |
| | 50 °C:n pesu | 45□:n pesu | 65□:n pesu | 30□:n pesu | 40□:n pesu | Esipesu |
| | 70□:n pesu | 65□:n pesu | Välihuuhtelu | Kylmähuuhtelu | Kylmähuuhtelu | Loppu |
| | Kylmähuuhtelu | Kylmähuuhtelu | Kuuma huuhtelu | 50□:n pesu | Kuuma huuhtelu | |
| | Kuuma huuhtelu | Välihuuhtelu | Loppu | Kuuma huuhtelu | Loppu | |
| | Kuivaus | Kuuma huuhtelu | | Kuivaus | | |
| | Loppu | Kuivaus | | Loppu | | |
| | | Loppu | | | | |
| Ohjelman kesto (minuuttia) | 124 | 115 | 50 | 186 | 30 | 15 |
| Sähkönkulutus (kW-tuntia) | 1,31 | 1,33 | 1,08 | 0,83 | 0,71 | 0,02 |
| Vedenkulutus (litraa) | 15,1 | 17,6 | 10,5 | 13,0 | 10,0 | 3,5 |

Varoitus: Lyhyet ohjelmat eivät sisällä kuivausta.

Yllä mainitut arvot on saavutettu laboratorio-olosuhteissa, jotka perustuvat asiaankuuluviin standardeihin. Nämä arvot saattavat vaihdella tuotteen käyttöolosuhteista ja ympäristöstä riippuen (verkkojännite, vedenpaine, veden sisääntulolämpötila ja ympäristön lämpötila).

KONEEN PÄÄLLEKYTKEMINEN JA OHJELMAN VALITSEMINEN

Koneen päällekytkeminen



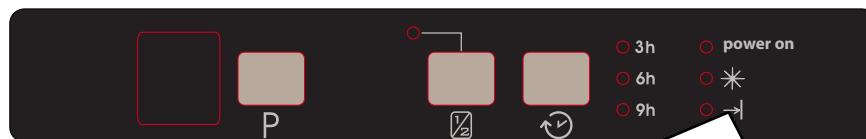
Koneen virta kytetään päälle virtapainikkeesta (On/Off). Ohjelmanäyttöön ilmestyy viiva ja ohjelman päättymisen merkkivalo syttyy palamaan.

Kun valitset pesuohjelman ohjelman valintapainikkeella, valitsemasi ohjelman numero (1, 2 jne.) tulee näkyviin ohjelmanäytölle ja ohjelman päättymisen merkkivalo sammuu.

1. Paina virtapainiketta.
2. Valitse sopiva ohjelma ohjelman valintapainikkeella.
3. Halutessasi voit valita myös tarvitsemasi lisätoiminnon.
4. Sulje luukku. Ohjelma käynnistyy automaattisesti.

Huomaa: Jos et haluakaan käynnistää konetta ohjelman valitsemisen jälkeen, paina virtapainiketta. Voit valita ohjelman uudelleen, kun olet painanut vielä kerran virtapainiketta. Uuden ohjelman valitset ohjelman valintapainikkeella.

Ohjelman seuranta

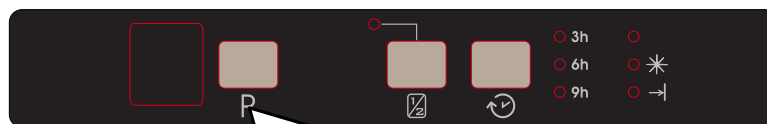


Älä avaa astianpesukoneen luukkuja, ennen kuin ohjelma on päättynyt.

Kun valitsemasi pesuohjelma päättyy, ohjauspaneelilla oleva ohjelman päättymisen merkkivalo syttyy palamaan. Samalla kone antaa 5 äänimerkkiä.

Ohjelman vaihtaminen

Toimi seuraavalla tavalla, jos haluat vaihtaa ohjelmaa pesuohjelman ollessa käynnissä.



Avaa luukku ja valitse uusi ohjelma painamalla ohjelman valintapainiketta.

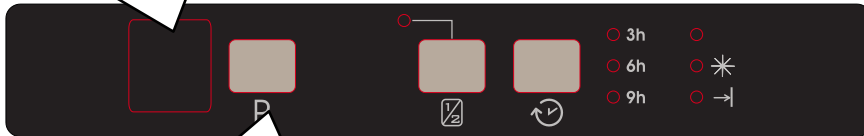
Kun olet sulkenut luukun, uusi ohjelma jatkaa siitä, mihin vanha ohjelma jäi.

Huomaa: Jos avaat astianpesukoneen luukun päättääksesi pesuohjelman ennen sen loppumista, raota luukkuja ensin hieman, jotta vettä ei roiskuisi ulos.

Ohjelman vaihtaminen nollaamalla

Toimi seuraavalla tavalla, jos haluat peruuttaa ohjelman pesuohjelman ollessa käynnissä

Avaa koneen luukku.
Näytölle ilmestyy viimeiseksi
valittu ohjelma.

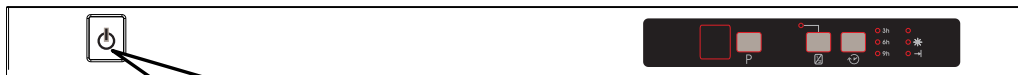


Pidä ohjelman valintapainiketta painettuna
3 sekunnin ajan. Ohjelman päättymisen
merkkivalo vilkkuu ja ohjelmanäytöllä
näkyvä "valitun ohjelman numero".

Kun suljet koneen luukun, vedenpoisto alkaa.
Kone poistaa sen sisällä olevan veden noin 30 sekunnin
kuluessa. Kun ohjelma on peruutettu, kone antaa
5 äänimerkkiä ja "ohjelman päättymisen merkkivalo" syttyy
palamaan.

Huomaa: Jos avaat astianpesukoneen luukun päättääksesi pesuohjelman ennen sen loppumista, raota luukkua ensin hieman, jotta vettä ei roiskuisi ulos.

Koneen kytkeminen pois päältä



Kun ohjelman päättymisen merkkivalo
syttyy palamaan, kytke kone pois päältä
virtapainikkeesta.

Irrota pistoke pistorasiasta.
Sulje vesihana.

Huomaa: Kun ohjelman loppumisen ilmaiseva äänimerkki on kuulunut (ja ohjelman loppumisen merkkivalo syttynyt palamaan), voit jättää koneen luukun raolleen astioiden kuivumisen nopeuttamiseksi.

Huomaa: Jos koneen luukku avataan tai virta katkeaa pesun aikana, kone jatkaa ohjelmaa, kun luukku suljetaan jälleen tai virta palaa takaisin.

Huomaa: Jos virta katkeaa tai koneen ovi avataan kuivauksen aikana, ohjelma päättyy. Koneesi on tämän jälkeen valmis uutta ohjelman valintaa varten.

PUHDISTUS JA HUOLTO

Koneen säännöllinen puhdistus pidentää sen käyttöikä.

Koneen pesutilaan saattaa kertyä öljyä ja kalkkia. Toimi tällaisessa tapauksessa seuraavalla tavoin: Täytä pesuainelokero laittamatta koneeseen astioita, valitse ohjelma, jossa käytetään korkeaa lämpötilaa ja käynnistä kone. Jos puhdistustulos ei ole riittävä, käytä erityistä astianpesukoneen puhdistusainetta. (Pesuaineen valmistajien erityisesti astianpesukoneita varten kehittämät puhdistusaineet.)

Koneen luukun tiivisteiden puhdistus

Pyyhi tiivisteet säännöllisesti kostealla liinalla niihin mahdollisesti kerääntyneiden jäämien poistamiseksi.

Koneen puhdistus

Puhdista suodattimet ja suihkuvarret vähintään kerran viikossa.

Irrota koneen pistoke ja sulje vesihana ennen puhdistamisen aloittamista.

Älä käytä kovia materiaaleja koneen puhdistamiseen. Pyyhi kone miedolla puhdistusaineella ja kostealla liinalla.

Suodattimet

Tarkasta, onko karkea- ja hienosuodattimiin jäänyt ruoan tähteitä.

Jos niissä on ruoantähteitä, irrota suodattimet ja puhdista ne huolellisesti vesihanan alla.

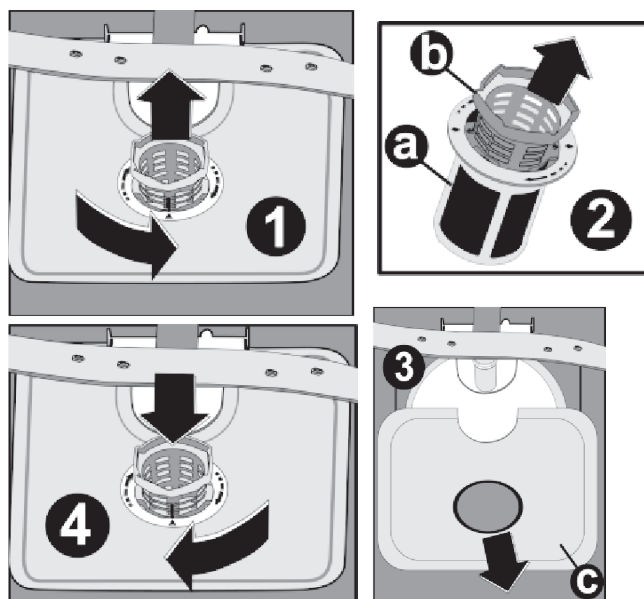
- a. Mikrosuodatin
- b. Karkeasuodatin
- c. Metalli-/muovisuodatin

Voidaksesi puhdistaa suodatinyhdistelmän käännä sitä vastapäivään ja irrota ylöspäin nostamalla. 1. Irrota metalli-/muovisuodatin vetämällä. 3. Vedä tämän jälkeen karkeasuodatin ulos mikrosuodattimesta. 2. Huuhtelee se runsaalla vedellä vesihanan alla. Aseta metalli-/muovisuodatin takaisin paikalleen. Aseta karkeasuodatin mikrosuodattimeen siten, että merkinnät vastaavat toisiaan. Kiinnitä mikrosuodatin metalli-/muovisuodattimeen ja käännä nuolen suuntaan. Suodatin on lukkiutunut, kun mikrosuodattimen nuoli näkyy toisella puolella. 4.

Älä milloinkaan käytä astianpesukonetta ilman suodattimia.

Pesutulos heikkenee, jos suodattimet asennetaan epäasianmukaisesti.

Puhtaat suodattimet ovat erittäin tärkeitä koneen asianmukaiselle toiminnalle.



Suihkuvarret

Tarkasta, ovatko ylä- ja alasuihkuvarren reiät tukkeutuneet. Jos niissä on tukoksia, irrota suihkuvarret ja puhdista ne juoksevalla vedellä.

Voit irrottaa alasuihkuvarren ylöspäin vetämällä. Yläsuihkuvarren mutteri sen sijaan irrotetaan vasemmalle kiertämällä.

Varmista, että kiristät mutterin hyvin yläsuihkuvarren kiinnittämisen yhteydessä.

Letkusuodatin

Talon veden sisääntuloon asennettu suodatin estää koneen vaurioitumisen mahdollisen putkistoa pitkin koneeseen kulkeutuvan lian (hiekkä, lieju, ruoste jne.) johdosta. Jos koneeseen pääsee tällaista likaa, seurauksena on mm. kellastumista ja sakan kertymistä pesun jälkeen. Tarkasta suodatin ja letku säännöllisin väliajoin ja puhdista tarvittaessa. Kun haluat puhdistaa suodattimen, sulje ensin vesihana ja poista sitten letku. Kun olet poistanut suodattimen letkusta, puhdista se vesihanan alla. Aseta puhdistettu suodatin takaisin paikalleen letkun sisään. Aseta letku takaisin paikalleen.

HÄIRIÖKODIT JA TOIMENPITEET HÄIRIÖIDEN KORJAAMISEKSI

| VIRHEKODI | VIRHEEN KUVAUS | TOIMENPIDE |
|-----------|--|--|
| F5 | Riittämätön veden saanti | Varmista, että vesihana on täysin avattu ja ettei vedentulo ole katkennut. Sulje vesihana, irrota veden tuloletku hanasta ja puhdista letkun liitäntäpäässä oleva suodatin. Käynnistä kone uudelleen. Ota yhteys huoltoon, jos vika ei korjaantunut. |
| F3 | Veden jatkuvan virtauksen virhe. | Sulje vesihana. Ota yhteys huoltopalveluun. |
| F2 | Koneessa oleva likavesi ei poistu. | Veden poistoletku on tukkeutunut. Koneen suodattimet saattavat olla tukossa. Kytke koneen virta pois päältä ja aktivoi ohjelman keskeytys. Jos virhe ei poistu, ota yhteys huoltoon. |
| F8 | Lämpövastuksen vika | Ota yhteys huoltopalveluun. |
| F1 | Veden ylivuotohälytys on aktivoitunut | Kytke koneen virta pois päältä ja sulje vesihana. Ota yhteys huoltopalveluun. |
| FE | Elektroniikkakortin vika | Ota yhteys huoltopalveluun. |
| F7 | Ylikuumenemishäiriö (koneen lämpötila on liian korkea) | Ota yhteys huoltopalveluun. |
| F6 | Viallinen lämpöanturi | Ota yhteys huoltopalveluun. |

Jos ohjelma ei käynnisty

Tarkasta, että pistoke on työnnetty pistorasiaan.

Tarkasta sulakkeet.

Varmista, että vesihana on avattu.

Varmista, että koneen luukku on suljettu.

Varmista, että olet kytkenyt koneen päälle virtapainikkeesta.

Varmista, että veden sisääntulon suodatin ja koneen suodattimet eivät ole tukkeutuneet.

Jos pesuainelokerossa on pesuaineen jäämiä

Pesuainetta on lisätty pesuainelokeron ollessa märkä.

Jos koneen sisällä on vettä ohjelman päätyttyä

Veden tyhjennysletku on tukkeutunut tai taipunut.

Suodattimet ovat tukossa.

Ohjelma ei ole vielä päättynyt.

Jos kone pysähtyy pesun aikana

Sähkökatko.

Virhe veden sisääntulossa.

Ohjelma voi olla valmiustilassa.

Jos pesun aikana kuuluu kolinaa ja helinä

Astiat asetettu väärin koneeseen.

Suihkuvarsi osuu astioihin.

Jos astioissa on ruoantähteitä pesun jälkeen

Astiat on asetettu väärin koneeseen, suihkutettu vesi ei ole osunut likaisiin kohtiin.

Korissa liikaa astioita.

Astiat nojaavat toisiinsa.

Liian vähän pesuainetta.

Valittu soveltumaton, liian hellävarainen pesuohjelma.

Suihkuvarret tukkeutuneet ruoan tähteistä.

Suodattimet tukkeutuneet.

Suodattimet asennettu väärin.

Veden tyhjennyspumppu tukkeutunut.

Jos astioissa on valkoisia tahroja

Käytetty liian vähän pesuainetta.

Huuhteluaineen annostelu on erittäin alhaisella tasolla.

Jos astiat eivät kuivu

Valittuna ohjelma ilman kuivausta.

Huuhteluaineen annostelu asetettu liian alhaiseksi.

Astiat poistettu liian nopeasti koneesta.

Jos astioissa on ruostetahroja

Pestyjen astioiden ruostumattoman teräksen laatu ei riittävän hyvä.

Epäterveellinen päävesiputki.

Luukku ei aukea/sulkeudu asianmukaisesti

Luukkuun ei ole asennettu painoksi asianmukaista puuosaa. (Noudata asennusohjeessa ilmoitettua painoa).
Luukun jousen vetoa ei ole säädetty oikein. Sääda veto asennusohjeen mukaisesti.

Ota yhteys valtuutettuun huoltoon, jos ongelmaa ei saada korjattua edellä mainituilla toimenpiteillä tai sellaisten häiriöiden yhteydessä, joita ei ole kuvattu tässä.

KÄYTÄNNÖN VINKKEJÄ JA HYÖDYLLISTÄ TIETOA**1. Kun et käytä konetta**

Irrota sen pistoke pistorasiasta ja sulje vesihana.

Jätä luukku hieman raolleen estääksesi hajun syntymistä koneeseen.

Pidä koneen sisäosa puhtaana.

2. Pesarajälkien poistaminen

Pese astiat tehokkaalla ohjelmalla.

Poista metalliastiat koneesta.

Älä käytä pesuainetta.

3. Kun asetat astiat oikein koneeseen, mahdollistat astianpesukoneen optimaalisen energiankulutuksen sekä pesu- ja kuivaustulokset.

4. Poista karkea lika ennen kuin laitat likaiset astia koneeseen.

5. Käynnistä kone sen ollessa täynnä.

6. Käytä esipesua ainoastaan sen ollessa tarpeen.

7. Huomioi ohjelman tiedot ja keskimääräiset kulutusarvot valitessasi ohjelman.

8. Koska koneen lämpötila nousee korkeaksi, sitä ei tule sijoittaa jääkaapin lähelle.

9. Jos kone sijoitetaan paikkaan, jossa jäätyminen on mahdollista, on kaikki siinä oleva vesi poistettava täydellisesti. Sulje vesihana, irrota veden tuloletku vesihanasta ja anna sen sisällä olevan veden valua ulos.

