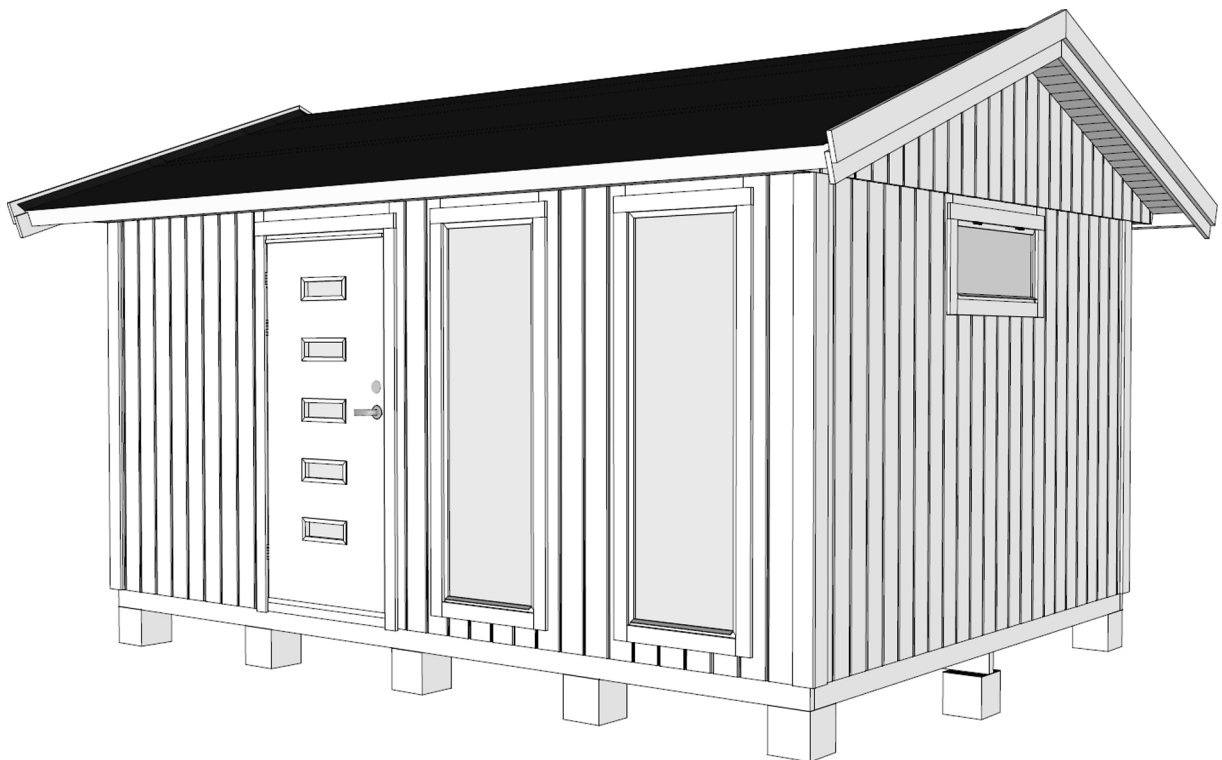


RAKENTAMISOHJEET

Vibo-moduuli

2017-01-01



Sisälllys:

- Rakentamisohteet (detaljit moduulista 15)
- Materiaalikuvaus
- Ylläpito/Maalaus/Ilmanvaihto
- Ikkunoiden asennus
- Piirustukset – katso kunkin moduulin piirustukset



VIBOSTUGAN

Jotta rakennus täyttäisi kaikki odotuksesi, se on pystytettävä oikein.

Lue nämä ohjeet huolellisesti ja tutustu piirustuksiin.

Varmista myös asemakaava yms. Hanki tarkoituksenmukaiset työkalut.

Tarkista, että materiaalityö vastaa materiaalityöluetteloa. Lajitelte toimitus tarkoituksenmukaisiin osiin.

HUOM. Kaikki materiaalit on suojattava säältä varastoinnin ja pystytyksen aikana peittämällä ne esimerkiksi muovilla. Eri-tyisen tärkeää on suojata katon raakaponttilaudoitus ennen aluskatteen asentamista.

Älä koskaan katkaise osia ennen kuin olet varmistanut, että osa ja mitta ovat oikeita.

Noudata rakentamisohjeita.

Lue ylläpitoa ja maalausta koskevat ohjeemme ennen kuin aloitat pystytystyöt.

VINKKI! Käsittele kehäpalkit, lattiapalkit ja pääpalkki sopivalla puunsuoja-aineella ennen asennusta.

HUOM. Jos lattia eristetään, lattiapalkkeja ei tarvitse käsitellä. Kysy neuvoa asiantuntevasta maalikaupasta.

Venttiilit on asennettava kosteus- ja homeongelmien ehkäisemiseksi. Sahaa/poraa reiät venttiileille ja asenna ne mahdollisimman lähelle katonharjaa.

TAKUU EI OLE VOIMASSA, ELLEI TÄTÄ OLE TEHTY.

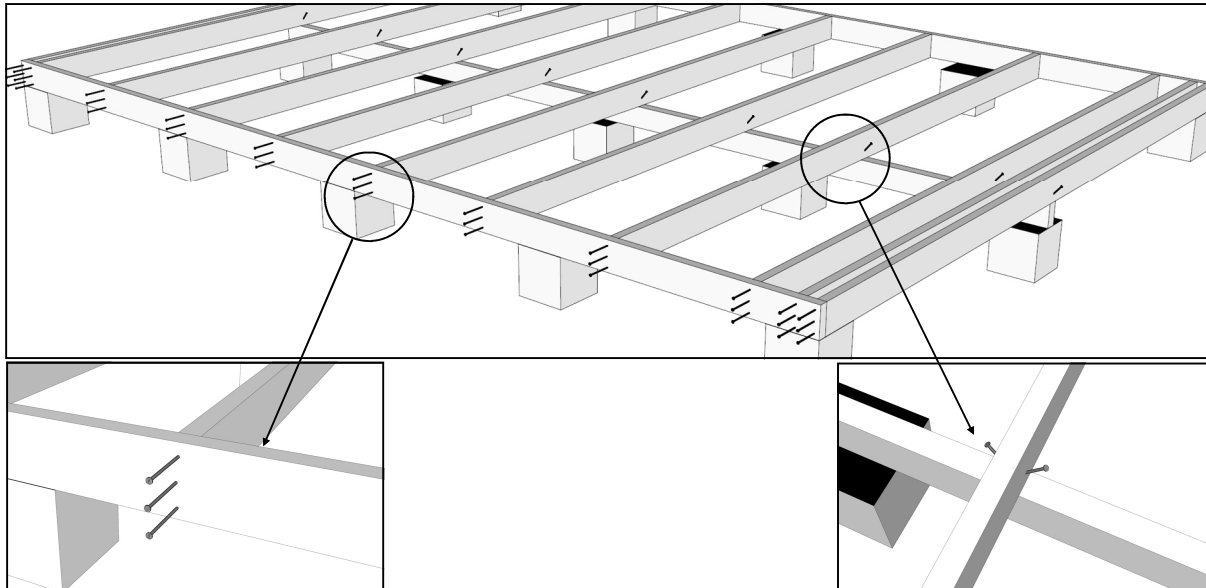
Mikäli aiot eristää mökin, lue eristysohjeet ennen aloittamista.

1. Perusta ja perustukset valmistellaan *piirustuksen A01* mukaan.

Peruspilarit tehdään kevytsoraharkoista tai betonikivistä tai valamalla tai muulla vastaavalla tavalla.

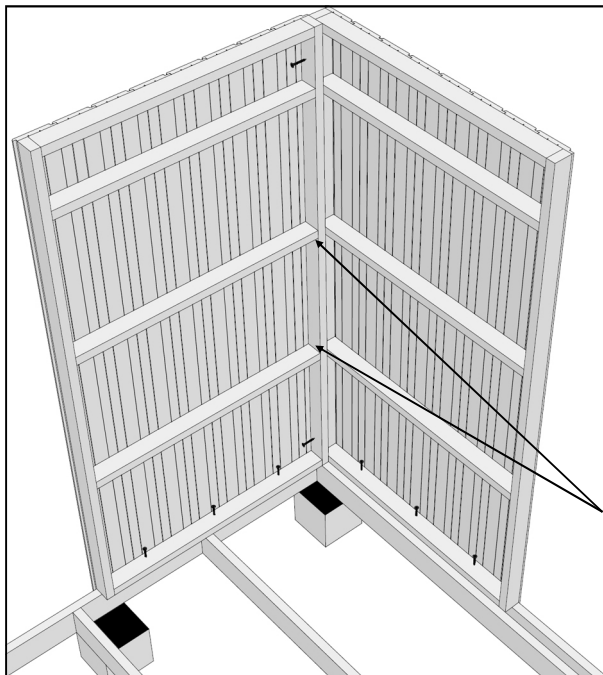
Peruspilarit on tehtävä painumattomalle alustalle.

HUOM. Pääpalkin alle tulevat peruspilarit asennetaan niin, että yläreuna on 100 mm alempana kuin muut pilarit (katso *piirustus A01*). **ENNAKOI!** Tasoita maa perustusten alta ja ympäriltä siten, että se viettää rakennuksesta pois päin. Rakennuksen alle ei saa kertyä vettä.



2. Aseta alapohjan palkisto maahan pilareiden viereen tai kokoa se paikalleen pilareiden päälle. Noudata ko-koamisessa *piirustuksen A07* mukaisia mittoja. Käytä jokaista palkkia kohti kolme naulaa (100 x 3,4). Aseta pääpalkki keskipilareiden päälle. Tietyissä moduuleissa on jatkettu alapohja. Katso sijoitus ja toteutus *piirustuksesta A07*. Jos alapohja eristetään, asennetaan aluslauta (16 x 100) keskelle kunkin lattiapalkin alle ja sen ulkoreuna reunapalkkeihin tukemaan aluslattialevyjä. Jos tilaus käsittää liukuoviosan, noudata sen mukana toimitettua piirustusta alapohjan osalta. Sitä varten asennetaan lisäpalkki! Nosta koottu alapohja perustusten päälle. Aseta bitumikermi (ei sisälly toimitukseen) peruspilareiden ja kehäpalkkien/pääpalkin väliin. Tarkista koko alapohja vesiväätävän avulla.

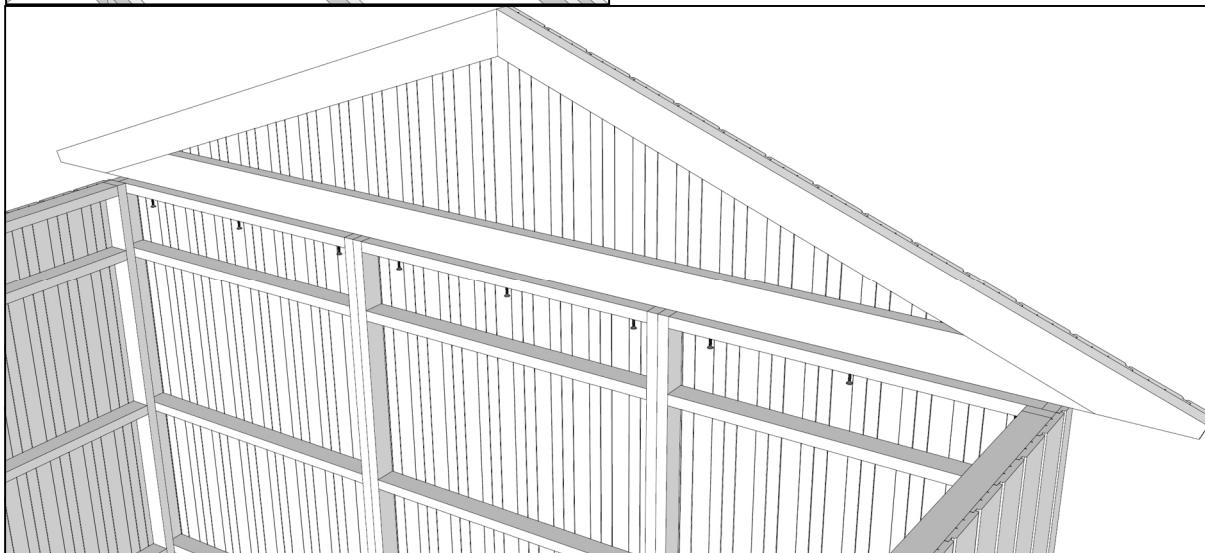
Varmista, että alapohjan ristimitat ovat samat. Vinonaulaa pääpalkki lattiapalkkeihin. Käytä jokaista lattiapalkkia kohti kaksi naulaa (100 x 3,4), yksi molemmille puolille. Ankkuroi alapohja jokaiseen peruspilariin rakennuspaikan edellytysten mukaisesti. (Kiinnitystarvikkeet eivät sisälly toimitukseen.)



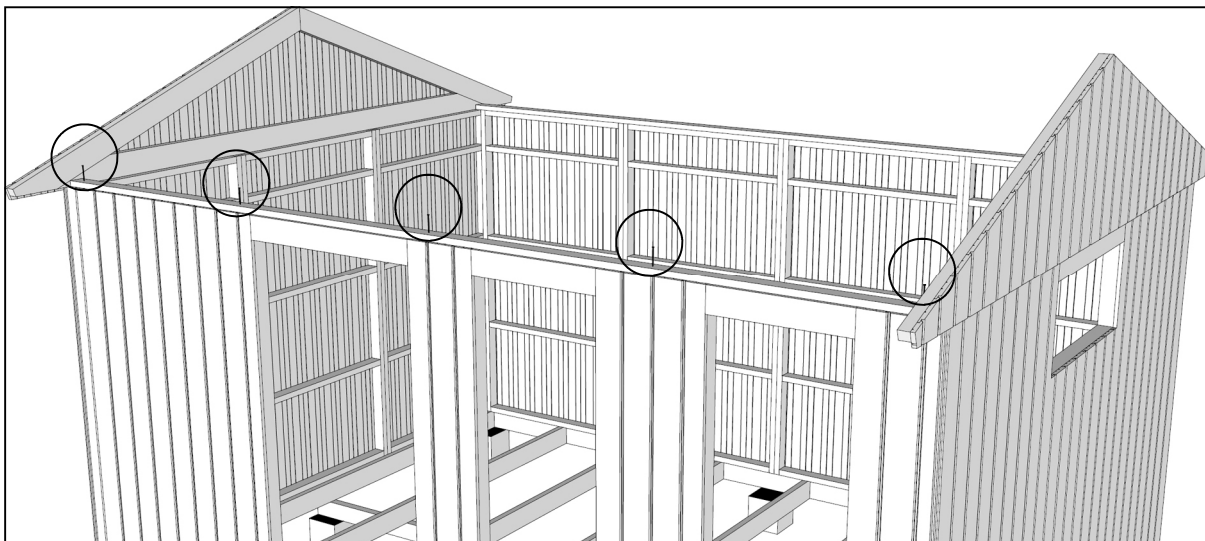
3. Asenna seinärungot **piirustuksen A03** mukaisesti. Aloita haluamastasi kulmasta ja etene järjestyksessä. Voit vapaasti valita seinärunkojen järjestyksen. (Moduuli 10:ssä on sovitemoduuli, jonka on oltava pitkällä sivulla.) Kiinnitä seinärungot kehäpalkkeihin ja alapohjaan ruuveilla (5,0 x 60, 3 kpl jokaiseen seinärunkoon) Tue seinärungot ja tarkista niiden pystysuoruus.

Yhdistä kulmat **piirustuksen A03** mukaisesti.

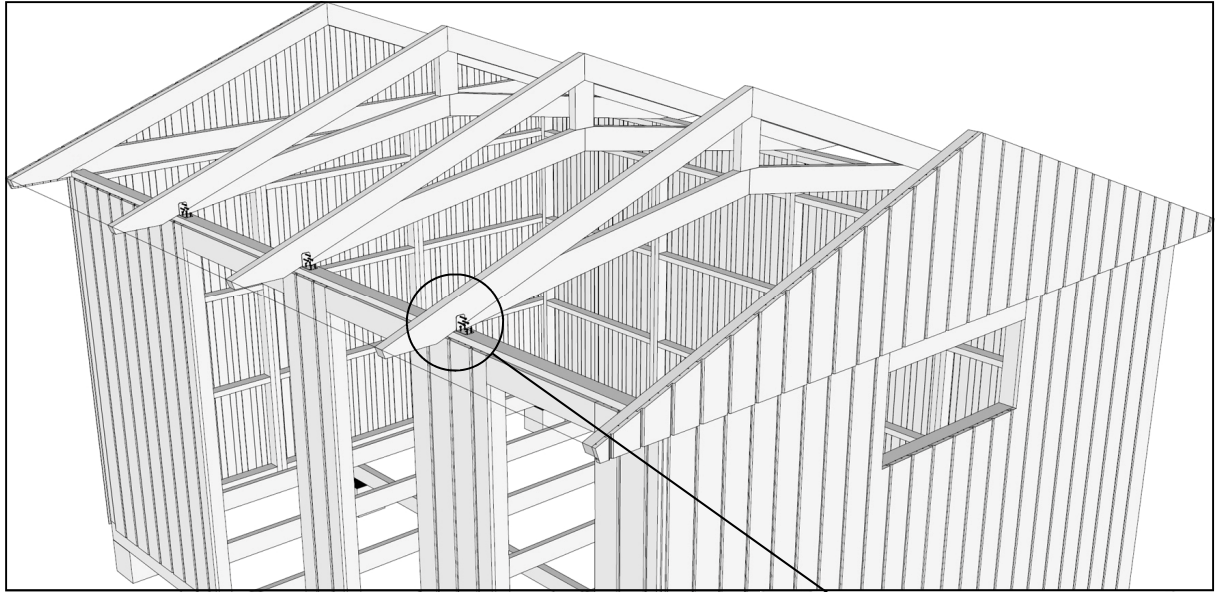
Kiinnitä seinärungot toisiinsa pystypalkkien läpi ruuveilla (5,0 x 60). Laita yksi ruuvi ylös ja toinen alas. Varmista vesivaa'alla seinärunkojen pystysuoruus, kun kaikki seinärungot ovat pystyssä. Kun rungot ovat kohdallaan, kiinnitä ne toisiinsa vielä kahdella ruuvilla (5,0 x 60 mm).



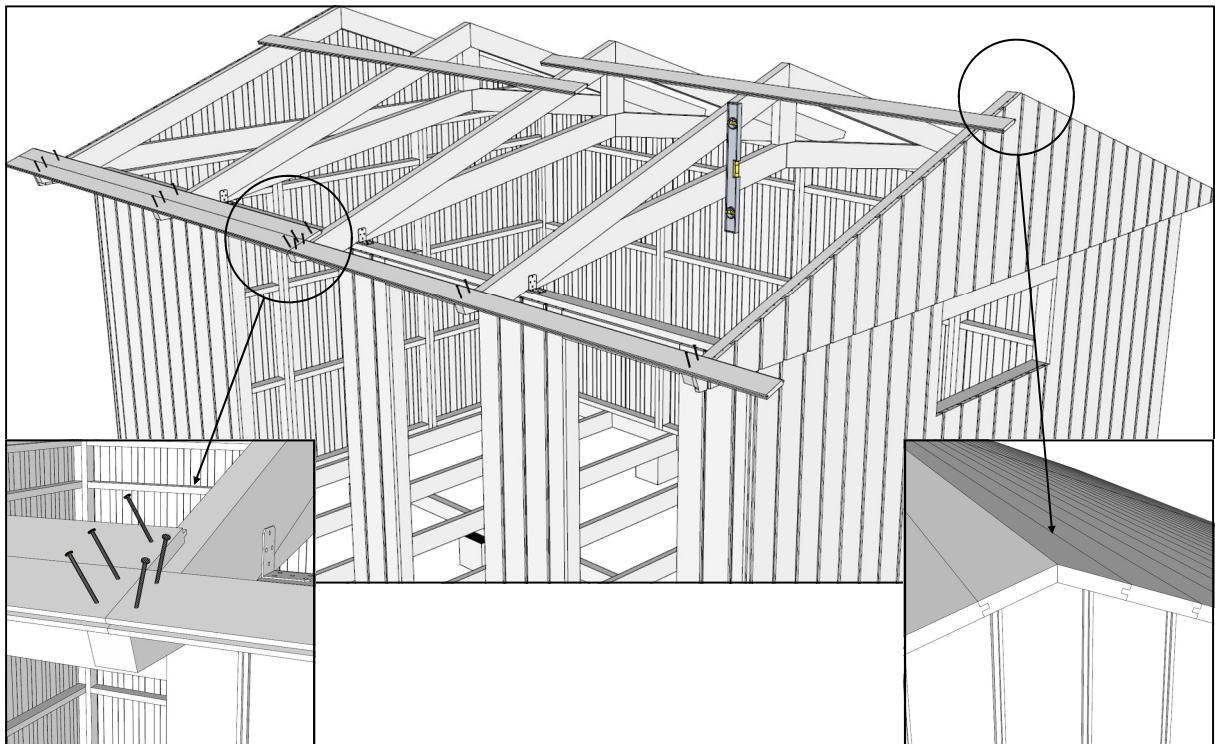
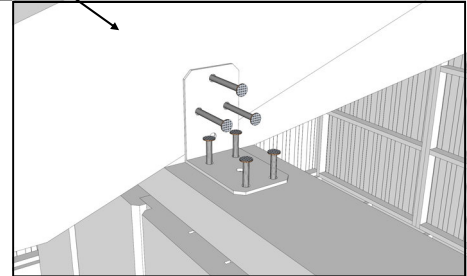
4. Asenna päätyseinien päätykolmiot työntäen ne kiinni seinään niin, että alas tuleva paneeli on seinäpaneelia vasten. Kiinnitä alapuolelta ruuveilla (5,0 x 60, keskeltä keskelle 400 mm), katso **piirustukset A05 ja A06**.



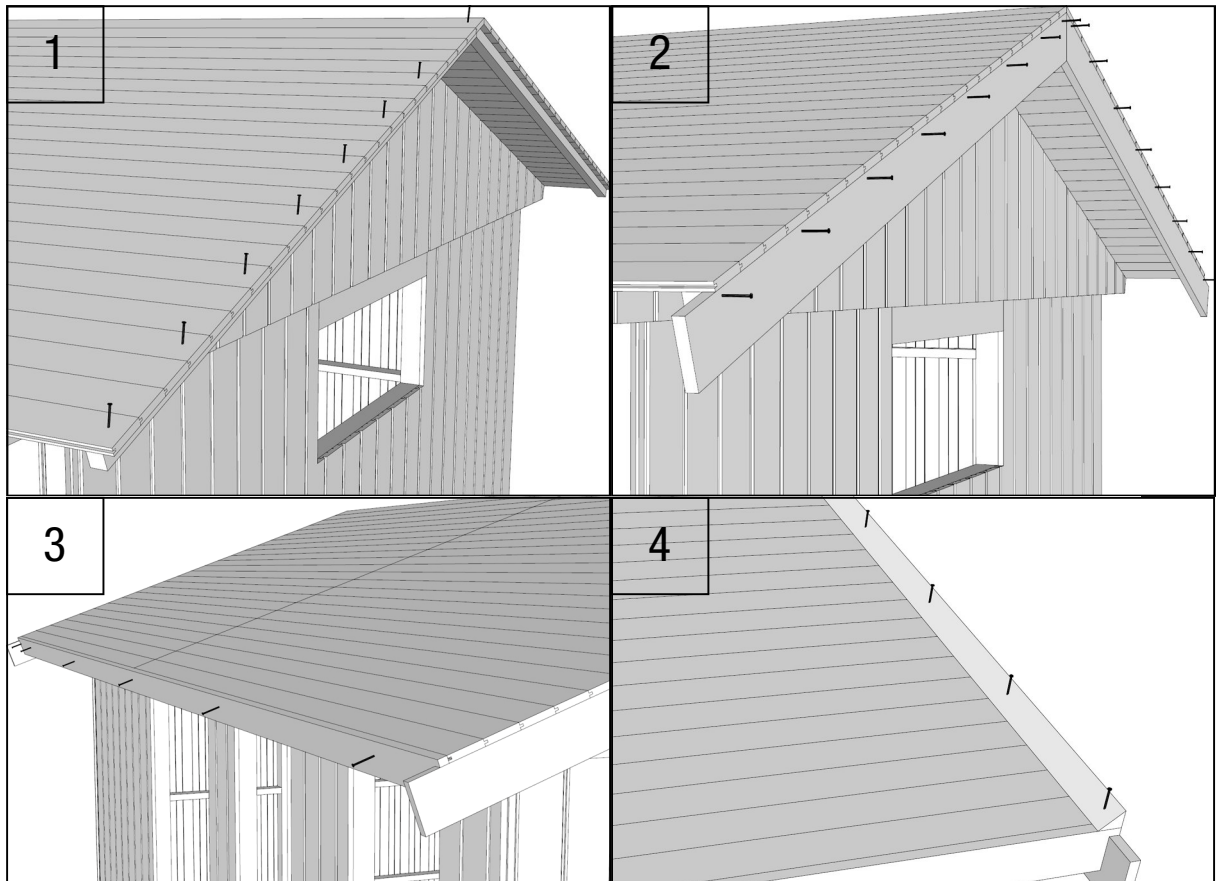
5. Sovita yläsidepuu (28 x 70) päätykolmioiden väliin. Kiinnitä se jokaiseen pystypalkkiin nauloilla (75 x 2,8), katso **piirustukset A03–A04**.



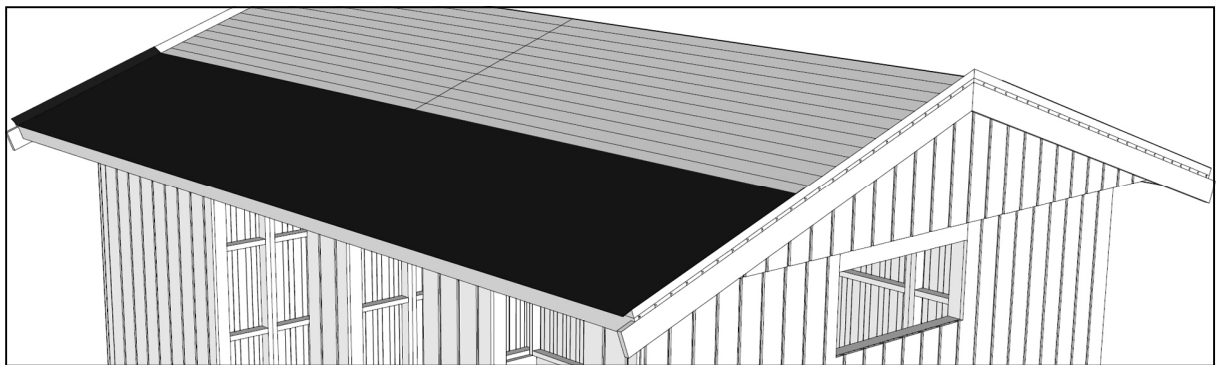
6. Jännitä räystään ulkolaidan kohdalle päätykolmioiden väliin naru, jonka avulla asennat kattotuolit.
 Kiinnitä kulmaraudat yläsidepuihin neljällä ankkurinaulalla (40 x 4,0) **piirustuksen A06** mittojen mukaan.
 Kiinnitä sitten kattotuolit kolmella ankkurinaulalla (40 x 4,0) piirustusten **A04 ja A06** mukaan.



7. Kohdista kattotuolit/päätykolmiot suoraan linjaan. Kiinnitä muutama tilapäinen raakapontti vesi-vaakaa apuna käyttäen. Aloita raakaponttikaton asentaminen.
 Aloita räystään alareunasta. Ulota raakapontti vähintään 300 mm päätykolmion paneelin ulkopinnan ulkopuolelle. Raakapontti kiinnitetään kattotuoliin. Kiinnitä alin raakaponttirivi kahdella naulalla (75 x 2,8) ja loput yhdellä naulalla (75 x 2,8) kattotuolia ja päätykolmiota kohti. Sovita viimeinen raakapontti harjalla. Katkaise lopuksi raakapontti 300 mm:n päästä päätykolmion paneelin ulkopinnan ulkopuolelta.
 Katso piirustukset **A04–A06**.



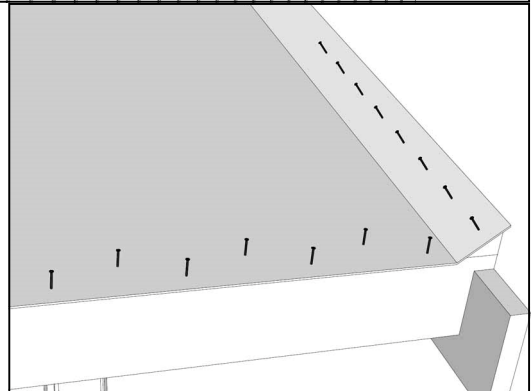
8. Viimeistele kiinnittämällä tukirima, alempi otsalauta (keskeltä keskelle 300 mm), räystäslauta ja kolmiorima (keskeltä keskelle 400 mm) tässä järjestyksessä. Katso **piirustusten** A04 ja A05 yksityiskohdat. Kiinnitä tukirima, otsalauta ja kolmiorima nautoilla (60 x 2,3). Kiinnitä räystäslauta 75 x 2,8 mm:n nautoilla. HUOM. Kun peltikatto on tilattu, kolmiorimaa ei asenneta. Tarkista otsalautojen ym. mitat peltikaton erillisistä asennusohjeista.

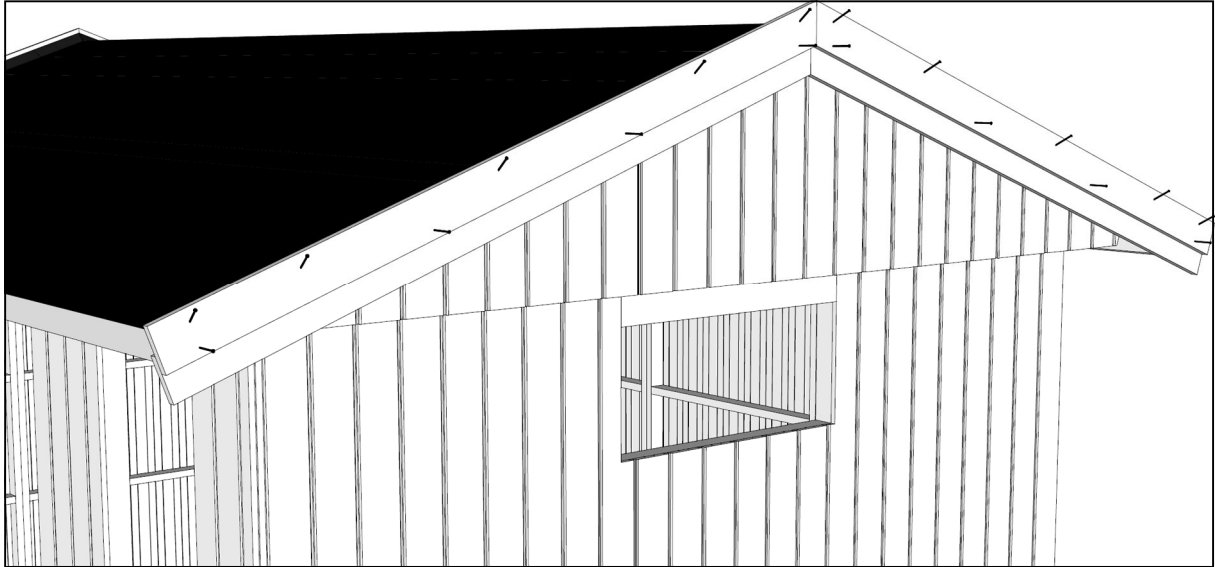


9. Raakapontti pitää peittää välittömästi, esimerkiksi aluskatteella (ei sisälly vakiotoimitukseen).

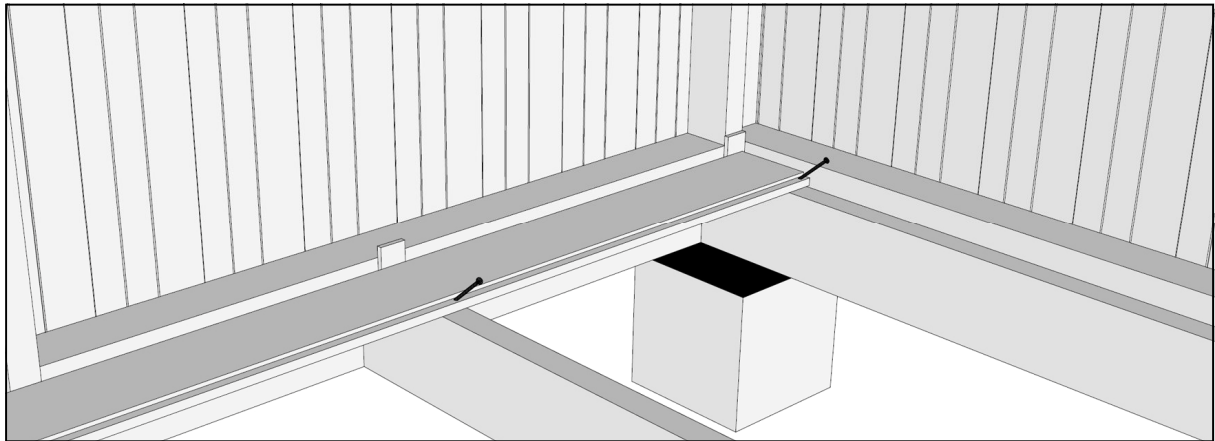
Aluskatteen asennusesimerkki: Asenna aluskate. Aloita asettamalla ensimmäisen vuodan reuna vähintään 10 mm räystäslaudan alareunan yli, ja kiinnitä vuota liimakais-taleella tai tarvittaessa hyväksytyllä saumaliimalla. Jatka harjalle asti niin, että vuodat limittyvät vähintään 100 mm. Tee toinen puoli samalla tavalla ja päätä harjan ylittävällä vuodalla. Aluskate asennetaan valkoinen puoli ylöspäin. Vuodat kannattaa kiinnittää huopanautoilla

(15 x 2,1 cc 60 mm) siksak-naulauksella. Katso kuva oikealla. Taita kate kolmiorimaa vasten ja leikkaa se pituussuunnassa kolmioriman yläreunaa myöten. **HUOM.** Aluskate on ainoastaan tilapäinen kate, ja varsinainen pintakate on asennettava **välittömästi**. Kun pintakate asennetaan, katto viimeistellään päätylistoilla, räystäskouruilla ja muilla peltiosilla.



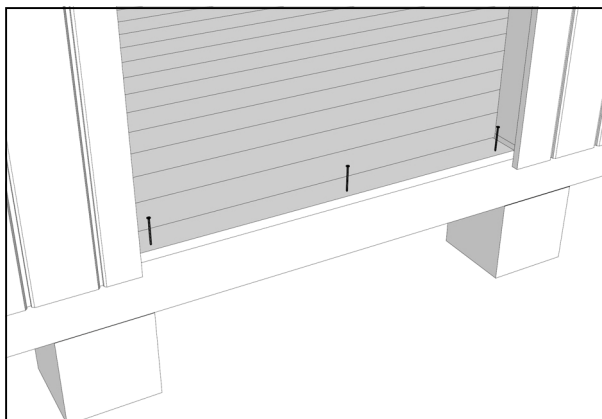


10. Kun kate on paikoillaan, kiinnitä ulompi otsalauta kuvan osoittamalla tavalla 75 x 2,8 mm:n nauiloilla.



11. Asenna lattialaudat. Käytä lankanauloja (60 x 2,3) ja naulaa ne alapohjaan niin, että kannat eivät jää näkyviin. Käytä tuurnaa viimeisen 5 mm:n osalta. Halkaise viimeinen lauta, jotta se sopii paikalleen. Katso **piirustukset A04–A05**.

Lattialaudat muodostavat vain aluslattian, ja niissä voi olla oksanreikiä, halkeamia yms.



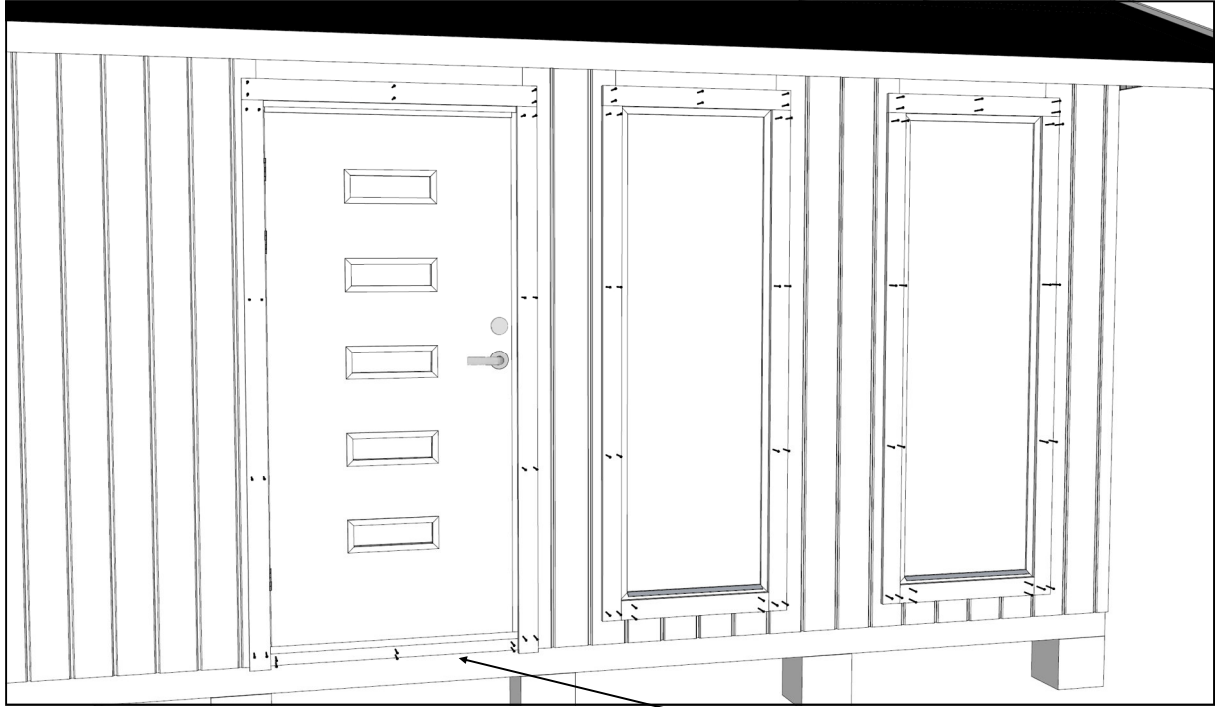
12. Sovita pala lattialautaa ovenkarmin alle. Asenna ikkuna ja ovi. Karmin ulkopinta tulee paneelin ulkopinnan tasoon.

Tarkista ikkunan ja oven karmien suoruus vesivaan avulla.

Tarkista, että ristimitat ovat samat (**katso piirustukset A03 ja A05**).

Naulaa tai ruuvaa karmit (ruuvit eivät sisälly toimitukseen). Käytä 100 x 3,4 mm:n nauiloja.

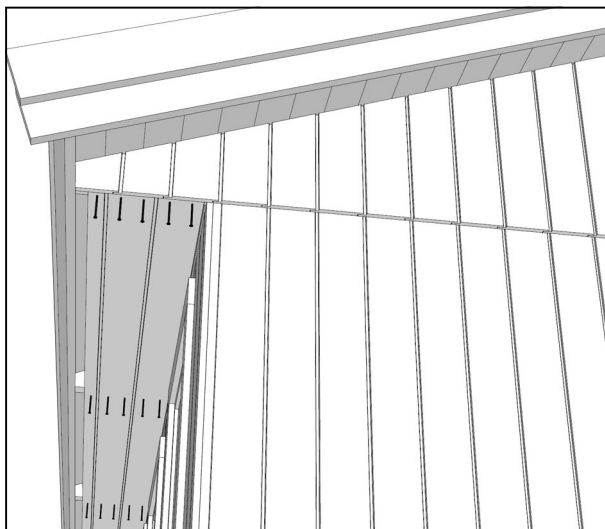
Katso ovi-/ikkuna-asennuksen detaljipiirustus.



13. Naulaa vuorilaudat ikkunan ja oven ympärille. Sovita ja halkaise myös peitelauta (16 x 70) oven alle. Kiinnitä 60 x 2,3 mm:n lankanauloilla. **Katso piirustus A05.**
 Jos ovirunko V7 tai ikkunarunko V2 (ikkuna 9 x 4) sijoitetaan päätyseinälle nurkan viereen, vuorilautaa on muokattava. Katso nurkan yksityiskohdat **piirustuksesta A03.**

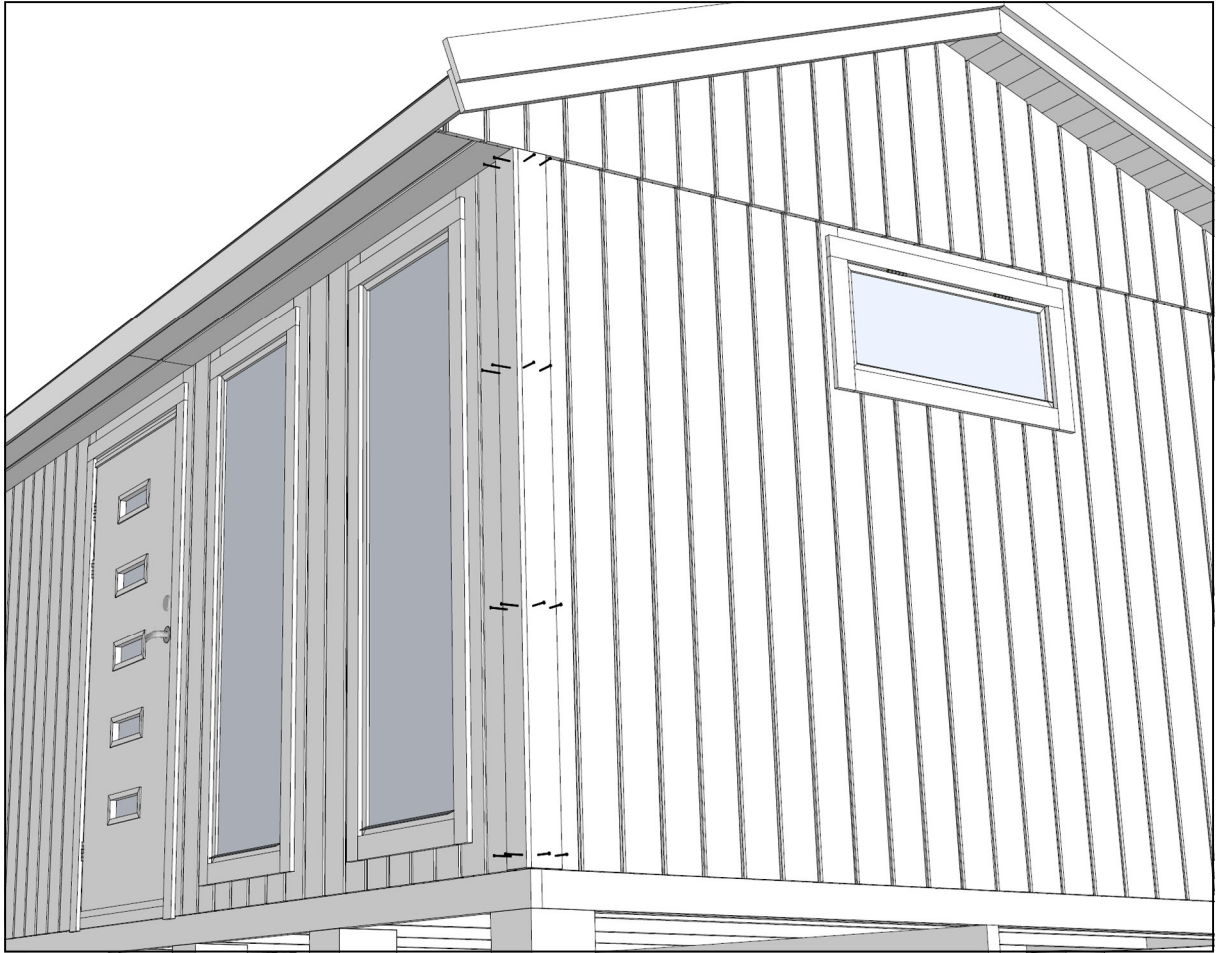


14. Kiinnitä toimitukseen sisältyvät kulmasovittekappaleet nauhoilla (60 x 2,3), katso **piirustus A03.**



15. Sovita ja asenna funkkispaneelin kattotuolin selkäpuun alareunaan nauhoilla (60 x 2,3). Katso **piirustus A04.**
HUOM. Jätä vähintään 20 mm:n ilmarako.





16. Kiinnitä nurkkalaudat nautoilla (60 x 2,3), katso *piirustus A03*.

17. Tiivistä ikkunoiden ja oven vuorilaudat tiivistysmassalla (ei sisälly toimitukseen).

18. Jäljellä on enää rakennuksen maalaaminen. Noudata maalausohjeitamme tai pyydä apua asiantuntevasta maalikaupasta.

Käsittele ovilehti huolellisesti, jotta siihen ei pääse kosteutta. Katso ovenkarmin ulkoreunassa oleva ohje.

Onnittelut!

Toivottaa
Vibostugan